

SAMRÅDSUNDERLAG

Underlag för avgränsningssamråd inför
tillståndsansökan 9 kap. Miljöbalken, ny ÅVC
Katrineholms kommun



Sörmland Vatten och Avfall AB

2024-03-20

Omslagsbild: Illustration, Sörmland Vatten och Avfall AB





Uppdrag 23159 Ansökan om tillstånd enligt 9 kap Miljöbalken, Katrineholm ÅVC, Katrineholms kommun

Titel på rapport: Samrådsunderlag

Status: Slutlig

Datum: 2024-03-20

Medverkande

Beställare: Sörmland Vatten och Avfall AB

Kontaktperson: Jonas Törnvall

Konsult: Miljö och avfallsbyrå i Mälardalen AB
Org.nr: 556864-6870

Uppdragsledare: Sara Stenberg

Handläggare: Helene Ribaric, Henrik Säfvestad, Eva Lehto

Revideringar

Version: 2

Innehåll

1	ADMINISTRATIVA UPPGIFTER	5
2	INLEDNING	5
	2.1 Syfte med samrådet	5
	2.2 Betydande miljöpåverkan (BMP)	6
	2.3 Bakgrund till ansökan	6
	2.4 Verksamhetskoder	7
3	LOKALISERING OCH OMRÅDESBESKRIVNING	8
	3.1 Lokalisering	8
	3.2 Alternativa lokaliseringar och nollalternativ	10
	3.2.1 Alternativa lokaliseringar	10
	3.2.2 Nollalternativ	10
	3.3 Planförhållanden	10
	3.4 Riksintressen	11
	3.5 Skyddade områden för natur och friluftsliv	11
	3.6 Kulturminnen och fornlämningar	12
	3.7 Förorenade områden	12
	3.8 Vattenmiljö	12
4	BESKRIVNING AV PLANERAD VERKSAMHET	13
	4.1 Utformning och tillgänglighet	13
	4.2 Avfallsslag	14
	4.2.1 Farligt avfall	14
	4.2.2 Icke-farligt avfall	15
	4.3 Mängder	16
	4.4 Dagvattenhantering	16
5	FÖRUTSEDD MILJÖPÅVERKAN OCH PLANERADE ÅTGÄRDER	17
	5.1 Utsläpp till vatten	17
	5.2 Utsläpp till luft	17
	5.3 Utsläpp till mark	18
	5.4 Buller	18
	5.5 Lukt	18
	5.6 Nedskräpning	18
	5.7 Skadedjur	19
	5.8 Kemikalier	19
	5.9 Avfall	19
	5.10 Energi- och resursförbrukning	19
	5.11 Risk och säkerhet	19
6	MILJÖKVALITETSNORMER	20
	6.1 Buller	20
	6.2 Luft	20
	6.3 Vatten	20
7	MILJÖKVALITETSMÅL	21
8	MILJÖKONSEKVENSBESKRIVNINGENS INNEHÅLL	22
9	SAMRÅD	23

1 Administrativa uppgifter

Anläggningsnamn	ÅVC Katrineholm
Fastighetsbeteckning	Del av Lövåsen 3:1
Kommun	Katrineholms kommun
Län	Södermanlands län
Sökande/Verksamhetsutövare	Sörmland Vatten och Avfall AB Vingåkersvägen 18 641 51 Katrineholm
Organisationsnummer	556742-9302
Fastighetsägare	Katrineholms kommun
Koordinater enligt SWEREF 99 TM	N 6540736, E571244
Ansökta verksamhetskoder ¹	90.50 (B), 90.40-2 (C)
Kontaktperson	Jonas Törnvall, Projektsamordnare jonas.tornvall@sormlandvatten.se 0150-36 18 33

2 Inledning

2.1 Syfte med samrådet

Den som avser att söka tillstånd enligt 9 kap. Miljöbalken ska samråda med de som kan komma att beröras av verksamheten, såsom myndigheter, organisationer och närboende. Syftet med samrådet är att inhämta information som bidrar till att säkerställa att miljökonsekvensbeskrivningen beaktar de frågor som är aktuella för den ansökta verksamheten. Detta samrådsunderlag beskriver kortfattat vilken verksamhet som avses bedrivas och förutsedd miljöpåverkan. Framförda synpunkter under samrådet kommer att beaktas och inarbetas i tillståndsansökan med tillhörande miljökonsekvensbeskrivning som planeras lämnas in under våren 2024.

¹ Enligt miljöprövningsförordningen (SFS 2013:251)

2.2 Betydande miljöpåverkan (BMP)

Samrådsunderlaget har tagits fram inom ramen för verksamhetsutövarens undersökningsskyldighet enligt 6 kap 23–25 §§ miljöbalken och 8 § miljöbedömningsförordningen (2017:966). Ingen av de aktuella verksamhetskoderna medför att verksamheten automatiskt innebär betydande miljöpåverkan enligt 6 § p. 1 miljöbedömningsförordningen och verksamheten har inte förelagts om att ansöka om tillstånd. Inte heller omfattas verksamheten av 7 § miljöbedömningsförordningen, det vill säga åtgärder eller verksamheter som *inte* ska antas medföra betydande miljöpåverkan.

Sörmland Vatten och Avfall AB bedömer att verksamheten kan komma att innebära BMP med hänsyn till dagvattnets påverkan på recipienten Näsnaren. I övrigt är verksamheten av relativt liten omfattning avseende yta och ansökta mängder mellanlagrat avfall. Den eventuella påverkan på mark-, yt- och grundvatten, buller och transporter bedöms vara tämligen begränsad. Den nya marken som tas i anspråk ligger i utkanten av ett industriområde och bedöms inte inrymma några betydande naturvärden. Markförberedelser är redan utförda av markägaren genom utfyllnad med stenkross. Det planerade verksamhetsområdet omfattar inga riksintressen, naturskydd eller kulturvärden. Ingen tvätt av fordon kommer att ske på anläggningen. Närmsta bostäder är belägna cirka 700 meter från anläggningen, vilket bedöms vara ett relativt långt avstånd. Trafiken kommer att öka lokalt men sett till hela kommunen kommer dessa avfallstransporter att vara nödvändiga. Närheten till de större vägarna 52/55/56/57 bedöms vara till fördel vid föreslagen lokalisering.

Detta innebär att ett undersökningssamråd för att avgöra om verksamheten innebär BMP inte behöver genomföras. Specifik miljöbedömning kommer att genomföras och en miljökonsekvensbeskrivning (MKB) avses upprättas inom ramen för tillståndsansökan. Omfattningen av MKB ska avgöras vid det avgränsningssamråd som denna handling utgör underlag för. Förslag till omfattning av MKB redovisas i kapitel 8.

2.3 Bakgrund till ansökan

Sörmland Vatten och Avfall AB har för avsikt att ansöka om tillstånd enligt 9 kap. miljöbalken för en ny återvinningscentral i Lövåsen-Finntorp strax nordost om Katrineholms centrum. Kommunens prognos för år 2040 är att invånarantalet kommer att öka kraftigt, vilket medför ett ökat avfallsflöde, större krav på tillgänglighet och framkomlighet vid ÅVC men också förväntan på hållbarhet och resurshushållning.

Syftet med den nya ÅVC:n är främst att uppfylla kundernas behov och förväntningar, höja kundnöjdheten och skapa en mer effektiv och hållbar avfallshantering. Den nya ÅVC:n avses drivas i egen regi, till skillnad mot Vika ÅVC (den enda ÅVC:n i kommunen idag) som drivs av Tekniska Verken i Linköping. Verksamheten vid Vika kommer att fortsätta bedrivas men för mottagning av verksamhetsavfall. Hushållen kommer att hänvisas till den nya ÅVC:n.

På platsen för den nya ÅVC:n avser Katrineholms kommun att även uppföra plats för återbruk och andrahandsmarknad för bland annat prylar och byggavfall samt plats för verkstäder för reparationer av återbruksmaterial. Kommunen ansvarar för anmälan enligt miljöbalken för sin verksamhet. Samarbete mellan de olika aktörerna kommer att vara viktigt för att främja en hållbar utveckling. Hur samarbete kommer att ske och avgränsningar verksamheterna emellan är ännu under utveckling.

2.4 Verksamhetskoder

Tillståndsansökan avses omfatta verksamhetskoderna 90.50 (B) och 90.40-2 (C) i enlighet med 29 kap 49 och 50 §§ miljöprövningsförordningen (SFS 2013:251):

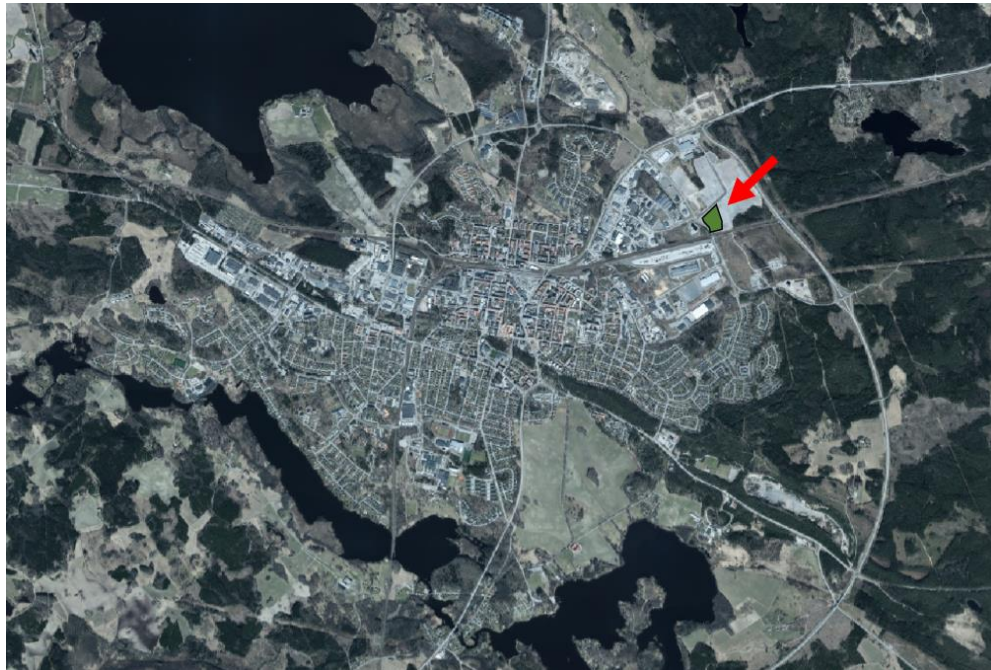
90.50 (B)	Gäller för att lagra farligt avfall som en del av att samla in det, om mängden avfall vid något tillfälle är <ol style="list-style-type: none">1. mer än 5 ton och utgörs av olja,2. mer än 30 ton och utgörs av blybatterier,3. mer än 50 ton och utgörs av elektriska eller elektroniska produkter,4. mer än 30 ton och utgörs av impregnerat trä,5. mer än 50 ton och utgörs av motordrivna fordon, eller6. mer än 1 ton i andra fall
90.40 (C)	Gäller för att lagra icke-farligt avfall som en del av att samla in det, om mängden avfall vid något tillfälle är <ol style="list-style-type: none">1. mer än 10 ton men högst 30 000 ton och avfallet ska användas för byggnads- eller anläggningsändamål, eller2. mer än 10 ton men högst 10 000 ton annat icke-farligt avfall i andra fall

Den planerade verksamheten omfattas inte av industriutsläppsförordningen (SFS 2013:50) eller Sevesolagstiftningen (SFS 1999:381).

3 Lokalisering och områdesbeskrivning

3.1 Lokalisering

Verksamheten planeras lokaliseras i den nordöstra delen av Katrineholm, i handelsområdet Lövåsen-Finntorp som är avsett för industrier och verksamheter, se Figur 1.



Figur 1 Verksamhetens planerade lokalisering i nordöstra delen av Katrineholm (grönt område vid röd pil). Kartkälla, bearbetad: <https://minkarta.lantmateriet.se/>, 2023-11-29).

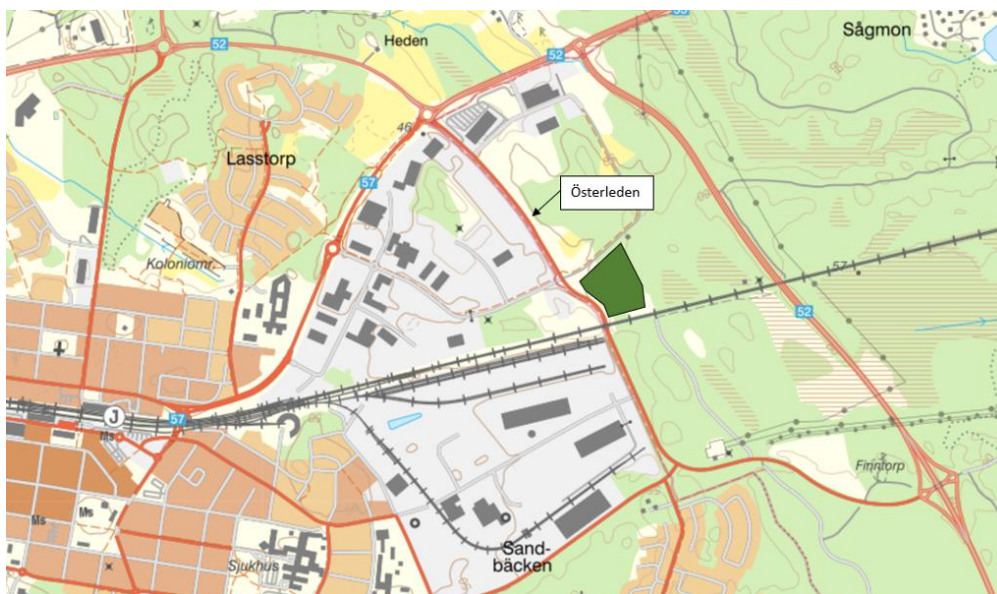
Observera att inritat verksamhetsområde är ungefärligt och kommer att preciseras i ansökan.

Området är under exploatering och utgörs idag av både handel, verksamheter och oexploaterad mark, se Figur 2. Samordningsvinster bedöms kunna ske för besökaren då besöket enkelt kan kombineras med andra ärenden i handelsområdet.



Figur 2 Översikt av närområdet vid planerad återbruks- och återvinningsanläggning. Källa: Sörmland Vatten och Avfall AB.

Tillfart till verksamhetsområdet går via väg 52/55/57 till Österleden där infart till anläggningen planeras, se Figur 3.



Figur 3 Tillfartsvägar till verksamhetsområdet. Ungefärligt verksamhetsområde markerat med grönt. Kartkälla: bearbetad <https://minkarta.lantmateriet.se/>, 2023-11-29.

Närmaste bostäder ligger cirka 700 meter söder om den planerade verksamheten. Nordväst om den planerade verksamheten finns även bostäder på cirka 1 km avstånd, se Figur 4.



Figur 4 Närmsta bostäder är belägna cirka 700 meter söder respektive 1 km nordväst om planerad verksamhet. Ungefärligt verksamhetsområde markerat med grönt. Kartkälla: bearbetad <https://minkarta.lantmateriet.se/>, 2023-11-29.

3.2 Alternativa lokaliseringar och nollalternativ

3.2.1 Alternativa lokaliseringar

En lokaliseringsutredning har gjorts där fyra platser har bedömts. Utredningen visade att Lovåsen-Finntorp utgjorde den lämpligaste lokaliseringen främst med hänsyn till att området är exploaterat, att platsen är lätt för kommuninvånarna att nå med bil eller allmänna kommunikationer men även att synergieffekterna är stora då området är avsett för handel och logistik. Lokaliseringsutredningen kommer att redovisas närmare i miljökonsekvensbeskrivningen.

3.2.2 Nollalternativ

Nollalternativet bedöms vara att den planerade verksamheten inte uppförs på platsen och ÅVC-verksamheten vid Vika kvarstår.

3.3 Planförhållanden

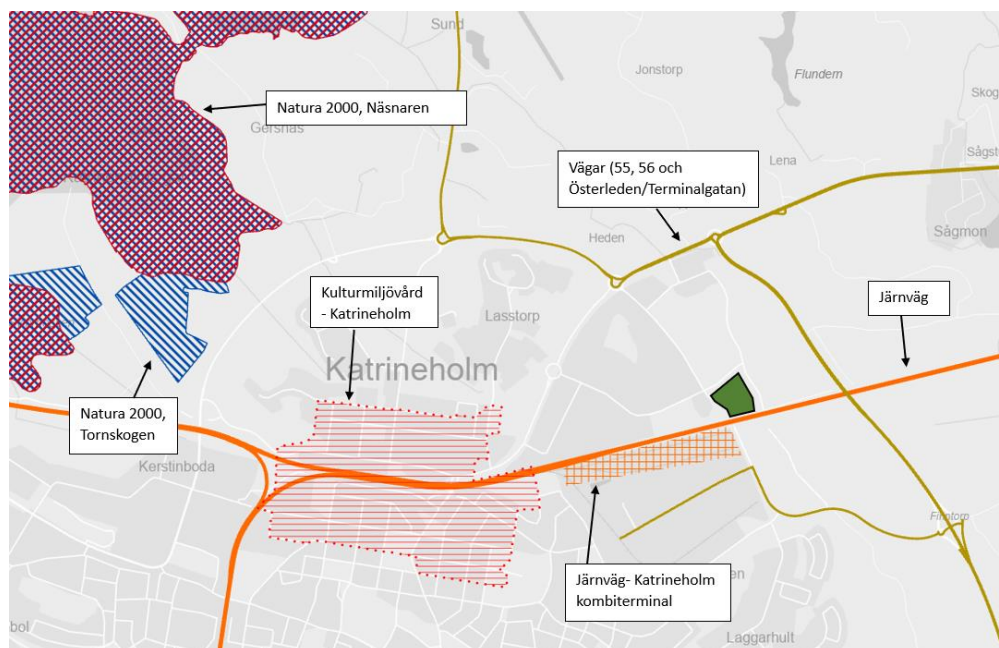
I Översiktsplan Katrineholms kommun 2030 - del staden, antagen 2014-11-17, är området utpekade som mark för blandad bebyggelse med bostäder och verksamheter.

I Grönplan, som är ett tematiskt tillägg till översiktsplanen antagen 2018-12-17, är området utpekade som exploateringsområde och inga områdesspecifika riktlinjer för natur eller rekreation är angivna.

Området omfattas av detaljplan del av fastigheten Lövåsen 3:1 (0483-P2022-2) antagen 2022-04-05. Enligt planbestämmelserna får verksamheter kopplade till lättare industri, lager och logistik bedrivas. Verksamheter som i begränsad utsträckning avger lukt, buller, ljusstörningar eller andra typer av störningar får lokaliseras inom kvartersmarken.

3.4 Riksintressen

Inom det planerade verksamhetsområdet finns inga riksintressen. I områdets närhet finns flera riksintressen där de närmast belägna utgörs av Katrineholms kombiterminal och järnvägen (Västra stambanan) samt väg 55 som är av särskild regional betydelse och väg 56 som ingår i det nationella stamvägnätet. Cirka 1 km väster om planerat verksamhetsområde är riksintresse för kulturmiljövård för Katrineholms centrum beläget. Cirka 2,5 km väster om planerat verksamhetsområde ligger sjön Näsnaren som är Natura 2000-område utifrån Habitatdirektivet och Fågeldirektivet.



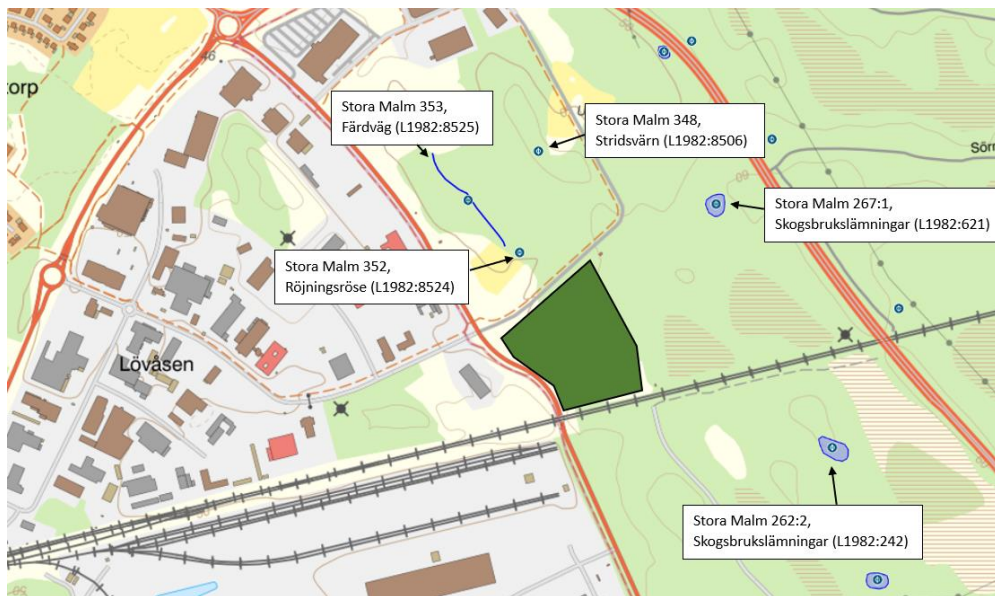
Figur 5 Riksintressen i det planerade verksamhetsområdets närhet. Ungefärligt verksamhetsområde markerat med grönt. Kartkälla: bearbetad, <https://www.boverket.se/sv/PBL-kunskapsbanken/teman/riksintressen/kartor/>, 2023-11-29.

3.5 Skyddade områden för natur och friluftsliv

Naturvärdesinventering genomfördes 2016 i området i och med arbetet med framtagande av detaljplan. Enligt inventeringen karaktäriserades området av "ung till medelålders produktionskog med huvudsakligen lågt naturvärde". Delar av det detaljplanerade området har vissa naturvärden som är utpekade i detaljplanen. Det nu aktuella verksamhetsområdet ingår ej i dessa utpekade naturområden. Det planerade verksamhetsområdet har därefter förberetts inför byggnation och består till största delen av avjämningsmassor.

3.6 Kulturminnen och fornlämningar

Inom det planerade verksamhetsområdet finns inga kulturminnen eller fornlämningar. I områdets närhet finns röjningsröse, färdväg, stridsvärn och ett par områden av skogsbrukslämningar, se Figur 6.



Figur 6 Fornlämningar i den planerade verksamhetens närhet. Ungefärligt verksamhetsområde markerat med grönt. Kartkälla: bearbetad, Riksantikvarieämbetet, Forsök, 2023-11-29).

3.7 Förorenade områden

Det finns, enligt Länsstyrelsens EBH-karta, inga kända markföroreningar inom det planerade verksamhetsområdet eller i dess omedelbara närhet.

3.8 Vattenmiljö

I områdets omedelbara närhet finns inga sjöar, vattendrag eller grundvattenförekomster. Se mer i kapitel 6.3

4 Beskrivning av planerad verksamhet

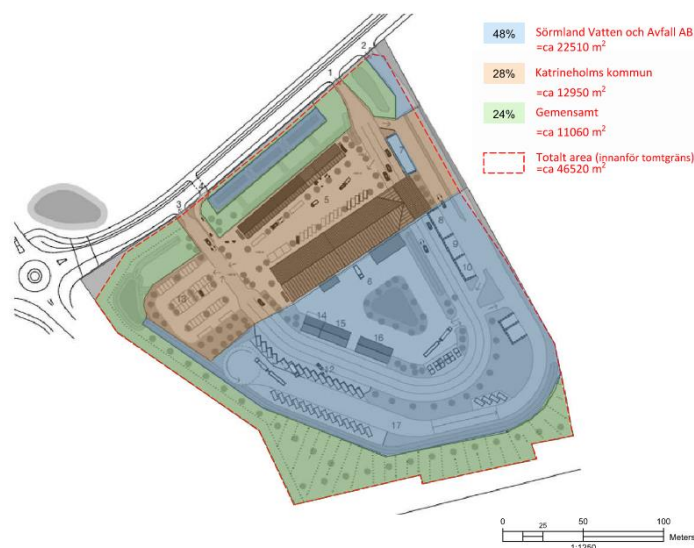
Vid anläggningen planeras utsorterat avfall att tas emot från hushåll och mindre företag (ej lastbilar och tunga fordon). Ingen behandling av avfallet kommer att ske på anläggningen. Det mottagna avfallet mellanlagras och transporteras vidare till godkända mottagare för omhändertagande.

Ett fåtal maskiner såsom hjullastare kommer att förvaras inom verksamhetsområdet och nyttjas för till exempel sopning, snöröjning, kompaktering lastning och flytt av containrar. Verksamheten kommer endast att hantera ett fåtal egna kemikalier för arbetsmaskinerna och för rengöring. Service kommer att ske av extern part. Ingen tvätt av fordon kommer att ske på anläggningen. Ingen egen bränsleförvaring kommer att ske på området. Kommunalt vatten och avlopp finns framdraget till området.

I direkt anslutning till anläggningen avser Katrineholms kommun att uppföra återbruksverksamhet där material kan avlämnas för återanvändning.

4.1 Utformning och tillgänglighet

Den slutliga utformningen av området är ännu inte fastställd. För närvarande pågår ett arbete tillsammans med Katrineholms kommun avseende samordning och avgränsning så att båda verksamheterna får en utformning som främjar hållbar utveckling och att ansvarsförhållandena tydliggörs. Den planerade utformningen ser för närvarande ut enligt Figur 7 men kan komma att ändras. Vid infarten planerar Sörmland Vatten och Avfall AB och Katrineholms kommun gemensamt ta emot och hjälpa kunden med vad som kan vara farligt avfall, återbruk eller återvinning. Den södra delen av området planeras utgöras av ÅVC:n som kommer att drivas av Sörmland Vatten och Avfall AB. Övriga delar inom området ansvarar Katrineholms kommun för.



Figur 7 Blå färg visar preliminär utformning inom verksamheten för Sörmland Vatten och Avfall AB:s planerade ansökan för ÅVC. Orange färg visar preliminär utformning av Katrineholms kommuns återbruksverksamhet och kompletterande verksamheter. Källa: Sörmland Vatten och Avfall AB.

Vid inlämnande av tillståndsansökan kommer utformningen av anläggningen och verksamhetsområdet vara klarlagt och definierat. Inom ÅVC-området kommer det bland annat att finnas containerplatser vid ramp, mottagningsfickor, byggnad för mottagning och lagring av farligt avfall (FA-förråd), ytor för uppställning av vitvaror, personalbyggnad, körytor för avfallslämnare samt yta för lagring och rangering av containrar samt körytor för arbetsmaskiner och lastbilar.

Öppettider för ÅVC:n kommer i ett första skede vara liknande de öppettider som på nuvarande Vika ÅVC. De nuvarande öppettiderna vid Vika ÅVC är:

Måndag	7.00-16.00
Tisdag	7.00-16.00
Onsdag	7.00-19.00
Torsdag	7.00-16.00
Fredag	7.00-16.00
Lördag	9.00-13.00
Söndag	april-september 9.00-13.00 övrig tid stängt

Öppettiderna kan dock komma att ändras beroende på behov och önskemål hos allmänheten att avlämna avfall. Diskussioner förs även om att införa så kallat flexöppet, det vill säga att avfallslämnare, efter utbildning, ges tillgång till ÅVC utanför bemannade öppettider för avlämning av avfall.

Området kommer att avgränsas och inhägnas så att tillträde för obehöriga förhindras.

4.2 Avfallsslag

Hantering och klassificering av avfall är i ständig förändring och avfallsslagen nedan kan komma att förändras beroende på exempelvis förändringar i lagstiftning eller möjlighet till avsättning.

Fyrverkerier, ammunition och andra explosiva avfallsslag planeras ej att mottas. Inte heller kommer läkemedel, animaliskt avfall eller radioaktivt material att mottas. Rutiner kommer att finnas för hantering om sådant avfall ändå lämnas.

4.2.1 Farligt avfall

I huvudsak får endast hushåll lämna farligt avfall. Beroende på lagkrav kan även företag, i vissa fall, få lämna farligt avfall. I normalfallet hänvisas företag till andra aktörer, t ex Vika. De fraktioner av farligt avfall som för närvarande planeras hanteras på anläggningen samt hur de kommer att förvaras listas nedan:

- Kemikalier, lösningsmedel, färg, lim, spilloljor m m – FA-förråd
- Asbest – avfallslämnaren emballerat i tät och täckt container
- Impregnerat trä – tät och täckt container
- Elektronikavfall och kablar- FA-förråd
- Ljuskällor- FA-förråd

- Vitvaror (tvätt- och diskmaskiner, kyl och frys m m) – mottagningsficka
- Småbatterier – FA-förråd
- Litiumbatterier – FA-förråd
- Blybatterier -FA-förråd
- Gasoltuber och gastuber – låst container på säkert avstånd från övriga fraktioner

Farligt avfall i form av kemikalier, lösningsmedel, färg och liknande kommer att mottas över disk i FA-förrådet för sortering och lagring av personalen. FA-förrådet kommer vara uppvärmt, EX-klassat med brandbekämpningssystem, med hårdgjort golv och med möjlighet till uppsamling av eventuellt spill av flytande avfall. Närmare beskrivning av förrådets utformning kommer att ske i den tekniska beskrivningen till ansökan.

4.2.2 Icke-farligt avfall

De fraktioner av icke-farligt avfall som för närvarande planeras hanteras på anläggningen listas nedan:

- Brännbart
- Träavfall (obehandlat resp. målat trä)
- Trädgårdsavfall, ris, kvistar och ev fallfrukt
- Invasiva arter
- Icke brännbart/deponirest (sten, grus, jord, tegel, porslin m m)
- Däck med och utan fälg
- Metall
- Wellpapp
- Isolering (mineral/glasull)
- Gips
- Plast
- Textil
- Böcker
- Matoljor och matfetter
- Returpapper
- Förpackningar (glas, metall, plast, papper, trä, porslin, gummi m m)
- Pantflaskor i samarbete med Pantamera
- Latrin

De olika avfallsslagen kommer att förvaras i container, mottagningsficka eller annan lämplig behållare.

4.3 Mängder

Ansökan avses omfatta följande hantering och mängder:

- Mottagning och mellanlagring av icke-farligt avfall (IFA)
Total årlig mängd ca: 18 000 ton
Samtidigt lagrad mängd: 500 ton
- Mottagning och mellanlagring av farligt avfall (FA)
Total årlig mängd ca: 3 000 ton
Samtidigt lagrad mängd: 250 ton

4.4 Dagvattenhantering

I planeringen av anläggningen kommer hänsyn tas till de dagvattenutredningar som genomförts i samband med framtagande av detaljplan för området. Redovisning av planerade dagvattenbegränsande och fördröjande åtgärder och eventuell rening av dagvattnet kommer att redovisas i tillståndsansökan med tillhörande teknisk beskrivning och MKB.

5 Förutsedd miljöpåverkan och planerade åtgärder

Den planerade verksamheten syftar till en långsiktigt hållbar avfallshantering och att bidra till en god resurshushållning genom nyttiggörande av det avfall som mottas på anläggningen. Insamlingen av farligt avfall medför att det hanteras på ett riktigt sätt.

Miljöpåverkan, både direkt och indirekt, från verksamheten bedöms som relativt liten och utgörs främst av utsläpp till luft och vatten, buller samt risk för brand. Riskerna bedöms kunna begränsas genom olika typer av försiktighetsåtgärder och därmed inte bidra till någon olägenhet för människors hälsa och miljön. Nedan redogörs för de olika typer av miljöpåverkan som förutses kunna uppstå från verksamheten och vilka försiktighetsåtgärder som planeras vidtas för att förebygga eller förhindra negativa miljöeffekter.

5.1 Utsläpp till vatten

Uppsamling av dagvatten inom hela verksamhetsområdet planeras ske för avledning till fördröjning och rening.

Farligt avfall, förutom vitvaror inklusive kyl- och frysmöbler kommer att hanteras och lagras nederbördsskyddat vilket minskar risken för spridning av farliga föroreningar. Saneringsmedel kommer att finnas tillgängligt för uppsamling av spill. Dagvatten från körytor kan innehålla bland annat oljor och metaller från de fordon som trafikerar ytan. Rutiner för sopning och rengöring av verksamhetsytorna kommer att finnas vilket minskar risken för föroreningar.

Avloppsvatten från wc, dusch och kök i personalutrymmen kommer att avledas till det kommunala spillvattennätet.

5.2 Utsläpp till luft

Utsläpp till luft kommer i huvudsak att ske via transporter till, på och från området. Utsläppen, som genereras av fordonen, består främst av kväveoxider, koldioxid och koloxider. Dessa ämnen bidrar till växthuseffekten och kan medverka till negativa hälsoeffekter. Genom återvinningscentralens planerade läge relativt nära centrala Katrineholm minimeras dock avfallslämnarnas transporter. Utsläpp till luft från avfallslämnarnas transporter till anläggningen är svårare att påverka.

Risk för utsläpp till luft av flyktiga organiska ämnen kommer att föreligga vid hantering av farligt avfall, exempelvis lösningsmedel, glykol och spillolja. Genom att informera avfallslämnarna om att sådant avfall ska lämnas in i hela, väl förslutna och märkta behållare minskas risken. Kyl- och frysmöbler, som innehåller freoner, kommer att hanteras varsamt för att minska risken för skador och utsläpp.

Damm kan förekomma i samband med transporter och hantering av finkorniga avfallsslag vid torr och blåsig väderlek. Då alla verksamhetsytor kommer att vara asfalterade och ingen flisning eller annan dammande verksamhet kommer att bedrivas bedöms inte damning innebära något problem. Rutiner för städning och sopning kommer att finnas.

Ingen behandling av avfall kommer att ske på anläggningen.

5.3 Utsläpp till mark

Större del av avfallet kommer att lagras i container eller liknande, vilket minimerar risken för läckage eller utsläpp från det insamlade avfallet.

Utsläpp till mark kan ske vid olyckor såsom brott på hydrauloljeslang på fordon eller incidenter vid borttransport av farligt avfall. Risken för förorening av mark bedöms dock vara liten, dels med hänsyn till verksamhetens omfattning och art, dels då lagrings-, kör och rangerytor kommer att vara hårdgjorda genom asfaltering och eventuella mindre utsläpp sannolikt kan tas upp med saneringsmedel. Absolut eller liknande saneringsmedel kommer att finnas tillgängligt på strategiska platser i verksamheten. Utsläpp som inte kan tas upp med saneringsmedel kommer i stället att påverka vatten genom avledning i dagvattenssystemet.

5.4 Buller

Buller kan uppkomma från verksamheten, främst vid transporter till, från och inom området samt i samband med att besökare slänger avfall i tomma containrar och vid rangering av containrar. Anläggningens lokalisering, i ett industriområde med långa avstånd till bostäder, gör att buller inte bedöms innebära något problem för närboende och någon bullerutredning planeras i dagsläget inte utföras.

5.5 Lukt

Lukt uppstår främst i samband med nedbrytningsprocesser av organiskt material i avfall och. Då hantering av matavfall eller kompostering inte kommer att ske på området, bedöms inte verksamheten ge upphov till störande lukt. Mottagningen av fallfrukt samt ris och kvistar kan ge upphov till viss lukt. Borttransporter kommer att ske i princip dagligen vilket minskar risken för lukt från nedbrytningsprocessen.

5.6 Nedskräpning

Nedskräpning inom och intill verksamhetsområdet kan komma att förekomma genom att avfall sprids med vinden. De flesta avfallsslag förvaras i container vilket minskar risken för att avfall sprids. Det kan även förekomma att avfall slängs utanför grinden till området. Regelbunden städning kommer att ske och området kommer att vara inhägnat vilket förhindrar spridning av skräp.

5.7 Skadedjur

Då hantering av matavfall eller kompostering inte kommer att ske på området, bedöms inte verksamheten ge upphov till problem med skadedjur. Borttransporter av fallfrukt planeras ske frekvent. Om problem med skadedjur ändå skulle uppstå kommer skadedjursbekämpning att genomföras.

5.8 Kemikalier

Verksamheten planeras endast hantera ett fåtal egna kemikalier. De kemikalier som kommer att hanteras kommer att utgöras av underhållskemikalier till fordon och containrar samt andra kemikalier för städning och fastighetsunderhåll. Inga drivmedel kommer att förvaras på anläggningen. Tankning kommer att ske på extern plats.

5.9 Avfall

Avfall som kommer att uppstå i verksamheten kommer att utgöras av mycket små mängder t. ex avfall från personalutrymmet, där ett fåtal personer kommer att arbeta och vistas samtidigt. Avfallet kommer att sorteras och hanteras med övrigt avfall som inkommer till anläggningen. Farligt avfall i form av använt saneringsmedel vid spill kan uppstå. Avfall kan även uppkomma vid tömning av invallning för spillolja, vid rensning av dagvattennät och -bassäng och tömning av oljeavskiljare med tillhörande sandfång. Mängderna bedöms dock i sammanhanget vara små och avfallet kommer att köras till godkänd mottagare.

5.10 Energi- och resursförbrukning

Personalbyggnad och FA-förråd kommer att vara uppvärmda med fjärrvärme.

Verksamheten omfattar inga energikrävande processer.

5.11 Risk och säkerhet

Brand kan uppstå i det mottagna avfallet. Särskild brandrisk föreligger i det farliga avfallet. Risken för självantändning i de lagrade massorna bedöms som liten. Det finns dock alltid en risk för anlagda bränder eller brand till följd av oaktasam avfallslämning av till exempel het aska eller oljetrasor. Brandsläckare finns på strategiska platser på anläggningen. Dialog sker med Räddningstjänsten avseende behovet av brandposter inne på området. Rutin kommer att finnas för åtgärder vid brand.

Området kommer att kameraövervakas för att minska risken för intrång av obehöriga och skadegörelse, stöd och sabotage.

6 Miljökvalitetsnormer

6.1 Buller

De största kommunerna (mer än 100 000 invånare) samt vissa utpekade verksamheter omfattas av miljökvalitetsnormer för omgivningsbuller. Katrineholms kommun (cirka 34 325 invånare 2023) omfattas därmed inte av förordning (2004:675) om omgivningsbuller.

6.2 Luft

Miljökvalitetsnormerna för utomhusluft gäller i hela landet. De luftföroreningar som regleras med miljökvalitetsnormer är kvävedioxid/kväveoxider, partiklar, marknära ozon, bensen, kolmonoxid, arsenik, kadmium, nickel och bens(a)pyren.

I miljökonsekvensbeskrivningen kommer en bedömning av verksamhetens eventuella påverkan på miljökvalitetsnormerna att göras.

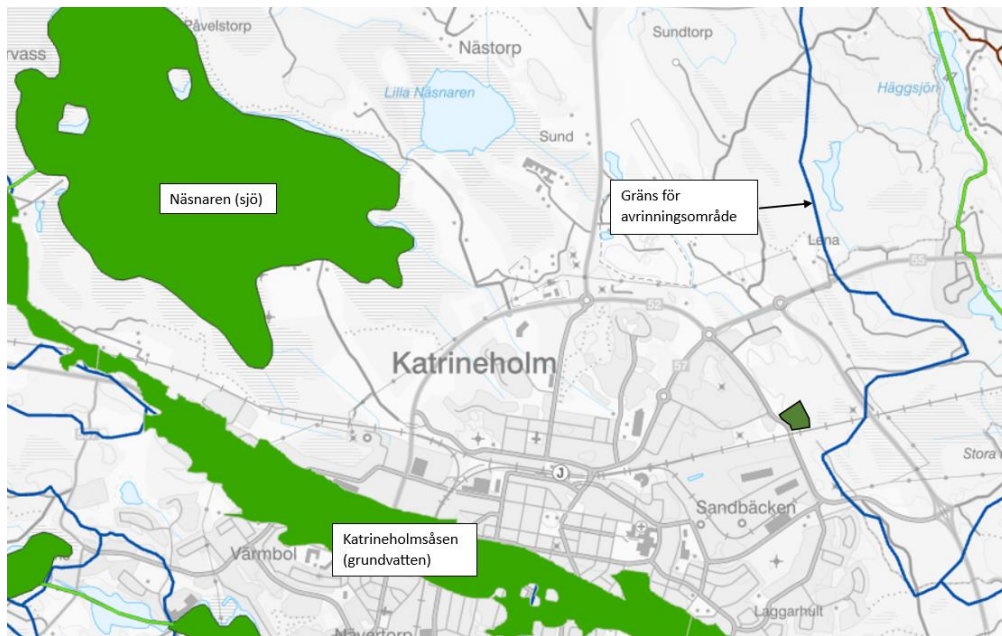
6.3 Vatten

I princip hela Katrineholm tätorts avrinning går till sjön Näsnaren (SE 654403-151922). Näsnaren ligger ca 3 km väster om det avsedda verksamhetsområdet, se Figur 8. Näsnaren är ett Natura 2000-område med avseende på fågeldirektivet och habitatdirektivet.

För sjön finns fastställda miljökvalitetsnormer. God ekologisk status ska uppnås till år 2033. Den kemiska statusen bedöms idag icke vara god. Vattenförekomsten uppnår inte kraven för god ekologisk status avseende fysikalisk-kemiska kvalitetsfaktorer kopplat till övergödning. För alla Sveriges vattenförekomster gäller undantag i form av mindre stränga krav avseende polybromerade difenyletrar (PBDE) och kvicksilver.

Ytterligare beskrivning av berörd ytvattenförekomst, planerad dagvattenhantering och en bedömning av verksamhetens eventuella påverkan på miljökvalitetsnormerna kommer att finnas i MKB:n.

Det finns inga grundvattenförekomster med beslutade miljökvalitetsnormer i närområdet. Närmsta grundvattenförekomst är Katrineholmsåsen, belägen cirka 1,6 km söder om planerad anläggning.



Figur 8 Vattenförekomster med miljö kvalitetsnormer i området markerade i grönt. Det ungefärliga verksamhetsområdet markerad till höger i bild i grönt. Kartkälla: bearbetad, viss.lansstyrelsen.se, 2024-01-09.

7 Miljö kvalitetsmål

De nationella miljö kvalitetsmål som främst bedöms beröras av verksamheten är Begränsad klimatpåverkan, Frisk luft, Giftfri miljö, Levande sjöar och vattendrag, Skyddande ozonskikt samt God bebyggd miljö. I miljökonsekvensbeskrivningen kommer de aktuella miljö målen och verksamhetens förutsedda påverkan på dessa redovisas.

8 Miljökonsekvensbeskrivningens innehåll

Sökande bedömer att verksamheten inte medför betydande miljöpåverkan och anser att en liten miljökonsekvensbeskrivning bör upprättas.

Miljökonsekvensbeskrivningen föreslås utgå fram samrådsunderlaget och enligt nuvarande planering ha följande upplägg och omfattning:

1. Icke-teknisk sammanfattning
2. Administrativa uppgifter
3. Verksamhetens omfattning och utformning
4. Lokalisering och omgivningsbeskrivning (inklusive planförhållanden och skyddsvärda områden)
5. Nollalternativ och alternativ lokalisering och utformning
6. Förutsedd miljöpåverkan
7. Miljökvalitetsnormer
8. Miljökvalitetsmål
9. Allmänna hänsynsregler
10. Samlad bedömning
11. Samrådsredogörelse
12. Sakkunskap av den som genomfört MKB
13. Prognos och mätmetoder
14. Referenslista

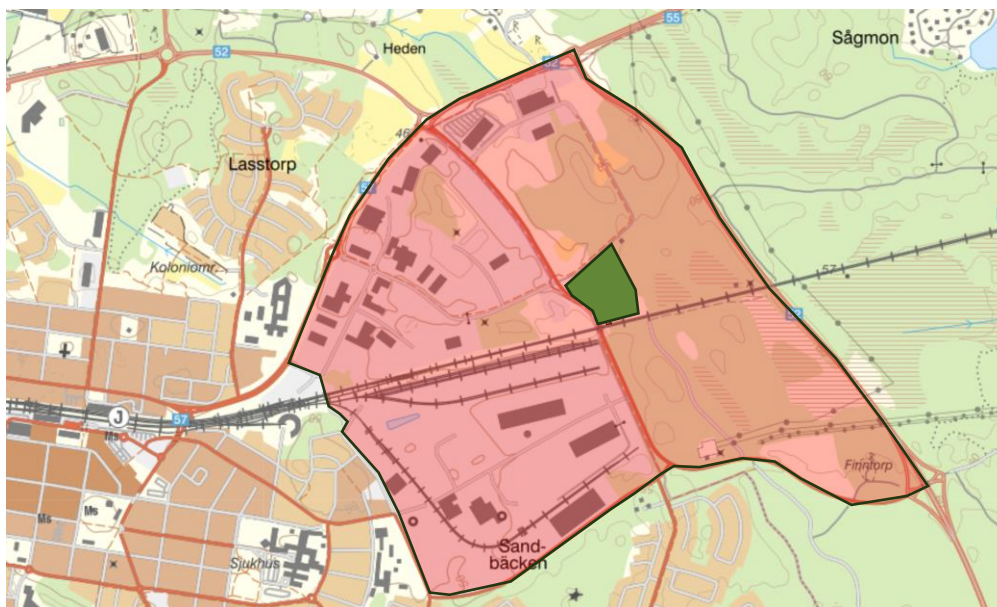
9 Samråd

Samråd har inledningsvis genomförts genom samrådsmöte med Länsstyrelsen i Södermanland och Samhällsbyggnadsförvaltningen i Katrineholms kommun (Bygg- och miljönämnden).

Ett fortsatt samråd kommer därefter genomföras, under cirka fyra veckor, med närliggande verksamheter, myndigheter, organisationer och allmänhet. Synpunkter kommer att kunna lämnas skriftligen via e-post och brev samt muntligen via telefon. Samråd med allmänhet planeras ske via annonsering i Katrineholms-Kuriren. Samrådsunderlaget kommer att tillgängliggöras via sökandes hemsida (sormlandvatten.se) och via Katrineholms kommuns hemsida (katrineholm.se).

Samråd med närliggande verksamheter, berörda myndigheter och organisationer planeras ske genom direktutskick via e-post eller brev.

De närliggande verksamheter (fastighetsägare) som bedöms vara aktuella är lokaliserade inom det röda området i Figur 9. I området finns inga bostäder. Ungefärlig lokalisering av verksamhetsområde markerad med grönt.



Figur 9 Samrådsrets markerad med rött, Ungefärligt verksamhetsområde markerat med grönt. Kartkälla <https://minkarta.lantmateriet.se/>.

Även följande samrådsparter kommer att få utskick:

Trafikverket, Västra Sörmlands Räddningstjänst, Naturvårdsverket, Havs- och Vattenmyndigheten, MSB, Naturskyddsföreningen Katrineholm, Katrineholms kommun (Kommunstyrelsen).