

Årsredovisning 2025

SÖRMLAND VATTEN OCH AVFALL AB
556742-9302





Tillsammans skapar vi en hållbar region

Vision för Sörmland Vatten



Innehåll

Vd-ord: Vi bygger framtiden – tillsammans	4
Kundupplevelse	6
Förvaltningsberättelse	10
Uppdrag, ägare och styrning	
Väsentliga händelser	12
Vatten, avlopp och biogas	
Avfall och återvinning	
Effektiv verksamhet	16
Medarbetare och kompetens	18
Hållbarhet och miljö	22
Samhällsengagemang	26
Sårbarhet och säkerhetsarbete	28
Framtida utveckling	30
Ekonomisk information	
Resultaträkning	33
Balansräkning	34
Kassaflödesanalys	36
Noter	37

Djulö gårde, Katrineholm

Foto omslag: Svenskt Vatten

Foto inlaga: Sörmland Vatten, Svenskt Vatten, Avfall Sverige.

Katrineholms kommun, Campus Nyköping/YH, Kamstrup, ICA Maxi Katrineholm, Myndigheten för civilt försvar, Adobe Stock och iStock.

Illustrationer: Sörmland Vatten, FN/Agenda 2030 och Studio Flygar/Naturvårdsverket (sidan 22 och 25).

Produktion: Sörmland Vattens kommunikationsavdelning.

2026 © Sörmland Vatten och Avfall AB.

Vi bygger framtiden – tillsammans

Tänk dig ett samhälle där varje droppe vatten är trygg, där vårt avfall blir resurser samt där hållbara och cirkulära lösningar är en självklar del av vardagen. Ett samhälle där vi tillsammans skapar förutsättningar för kommande generationer att leva i en renare, säkrare och mer hållbar miljö. Ett attraktivt och livskraftigt samhälle som det är enkelt att bo och verka i. Det är den framtid vi arbetar för – och 2025 har varit ett viktigt steg på den resan.

När vi blickar tillbaka på året som gått ser vi mer än bara ett stort genomfört arbete, siffror, investeringar och projekt – vi ser människor med stark vilja och ett gemensamt driv att skapa något större.

Året som gått har präglats av effektivitet och ett tydligt kundfokus samt öppen dialog och bra samarbete med våra kunder, invånare, ägarkommuner, entreprenörer och övriga aktörer. Vi har levererat tjänster och produkter med hög kvalitet, skapat förutsättningar för expansion och nya etableringar i ägarkommuner, förnyat anläggningar och ledningsnät samt lagt grunden för att klara av kommande krav och behov. Vi har tagit vårt ansvar och vår roll i samhället genom flertalet aktiviteter för att sprida kunskap och information samt genom att erbjuda

praktik, examensarbete och jobb för ungdomar, studenter och individer som står långt från arbetsmarknaden.

Vi lämnar ett år bakom oss med trygga leveranser, nöjda kunder, invånare och ägare. Till det kan vi lägga till att vi har haft en säker arbetsmiljö och trivsam arbetsplats för våra medarbetare som har visat en imponerande vilja att bidra med stor energi och stort engagemang.

Vi är stolta och tacksamma för det arbete som gjorts under det gångna året. Ett varmt tack till våra kunder och invånare för deras förtroende, till ägarkommunerna för den goda dialogen och samarbetet och till våra medarbetare och chefer för deras fantastiska engagemang och drivkraft.

Nu ser vi framåt. Utmaningarna, behoven och kraven samt förväntningarna på bolaget är stora. Samtidigt står vi på en stark grund och är redo ta nästa steg. Vi kommer att fortsätta att effektivisera, utveckla och skapa lösningar som gör skillnad – alltid med service, miljö och samhällsnytta i fokus. För vi bygger inte bara för idag. Vi bygger framtiden – tillsammans.



*Roger Larsson, styrelseordförande
Sörmland Vatten och Avfall AB.*



*Asoos Rasool, vd
Sörmland Vatten och Avfall AB.*

Projekt Djulö våtmark i Katrineholm är resultatet av ett mångårigt samarbete mellan bland andra Katrineholms kommun och Sörmland Vatten och Avfall AB. Bilden är en illustration.



81,3 %

Sammanfattat omdöme om Sörmland Vatten som leverantör av VA- och avfallstjänster. Andel kunder som svarat Ganska nöjd eller Mycket nöjd. Mål: 90 %. Källa: NKI 2025 (Nöjd kund-index)

58 150 st

Antal invånare i Flen, Katrineholm och Vingåker med tillgång till friskt vatten. Källa: SCB 2025.

6 437 000 kbm

Antal kubikmeter renat avloppsvatten från invånare i kommunerna Flen, Katrineholm och Vingåker.

489 700 st

Antal kärvtömningar av mat och restavfall i kommunerna Flen, Katrineholm och Vingåker.

4 865 400 kbm

Antal kubikmeter producerat dricksvatten till invånare i kommunerna Flen, Katrineholm och Vingåker.

10 600 ton

Antal ton insamlat hushållsavfall från invånare i kommunerna Flen, Katrineholm och Vingåker.

Det här får kunden för taxan (rörlig avgift, fasta avgifter tillkommer)



För den som bor i villa kostar vatten- och avloppstjänsterna ungefär åtta kronor per dygn. En liten flaska kolsyrat vatten kostar cirka det dubbla.



I genomsnitt betalar den som bor i en- och tvåfamiljshushåll tio kronor per dag för att få mat- och restavfall hämtat vid fastigheten. Det är samma kostnad som för tre ägg.

Kundupplevelse

Det genomförda arbetet under året handlade om att arbeta vidare med att förstärka en positiv kundupplevelse framför allt genom att säkerställa leveranser av bolagets produkter och tjänster. Bolaget hade en omfattande dialog med kunder, särskilt kring kommande förändringar inom avfall och VA.

Med en beredskapsstyrka som är redo under alla dygnets timmar, alla veckodagar under året, hanterades alla vattenläckor skyndsamt och effektivt och kunderna fick tillgång till vattnet inom 24 timmar.

För att säkra framtida leveranser genomfördes ett omfattande antal projekt och investeringar i samtliga ägarkommuner. Utöver förnyelse av avloppsreningsverk, upprustning av vattenverk och förnyelse av ledningar, gjordes omfattande investeringar och förstärkningar av kapacitet för att ansluta nya området och etableringar enligt kommunens planer.

Dialog med kunder och invånare

Två större förändringar har kommunicerats intensivt under året: bytet till smarta vattenmätare som påbörjats under 2025 och slutförs under 2026 och fastighetsnära insamling av förpackningsmaterial, även kallat hemsortering, som införs hösten 2026.

Kunder med gemensamma kärl och boende i

flerfamiljsfastigheter har varit särskilt i fokus för den fastighetsnära insamlingen. Varje plats utreds individuellt för att säkerställa en smidig övergång till det nya systemet.

Visning av nya kärl och mätare

För att möta kundernas frågor inför förändringar kring hemsortering och vattenmätning har bolaget genomfört flertalet offentliga träffar i samhället. Vid dessa tillfällen har kunder kunnat ställa frågor, se hur de nya avfallskärlen kommer att se ut och vid några av tillfällena även bekantat sig med de nya smarta vattenmätarna.

Tillgängligheten av information i digitala kanaler har också stärkts. Detta genom utökad information på webbplatsen, inklusive frågor och svar, samt genom ökat engagemang och dialog i sociala medier, av såväl bolaget som av kunderna.

1 457 st

Totalt antal kundärenden under året gällande avfall- och återvinningstjänster. Inkluderar ärenden via entreprenörer som kräver kontakt med kund.

14 250 st

Antal kunddialoger via e-post och chatt till kundservice och kommunikation.

1 391 st

Totalt antal kundärenden under året gällande VA-tjänster.

10 000 st

Antal kunddialoger via telefon till kundservice (vardagar klockan 9–14).



Nöjda kunder i fokus. Med beredskap dygnet runt, snabba insatser vid läckor och tydlig dialog om nya satsningar som smarta vattenmätare och hemsortering, skapar vi trygga leveranser – idag och i framtiden.

95 % i Flen
96 % i Katrineholm
93 % i Vingåker

Omdöme om hur pålitlig vattenleveransen upplevs. Andel kunder som svarat Ganska nöjd eller Mycket nöjd. Genomsnitt i Sverige 96 %. Källa: NKI 2025 (Nöjd kund-index).



85 % i Flen
91 % i Katrineholm
87 % i Vingåker

Omdöme om hur hämtning av husavfall från fastighet upplevs. Andel kunder som svarat Ganska nöjd eller Mycket nöjd. Genomsnitt i Sverige 84 %. Källa: NKI 2025 (Nöjd kund-index).

Placering i avfallsranking 2024 utförd av Avfall Sverige.



Katrineholm



Flen



Vingåker

För att säkra samhällsnyttig leverans av dricksvatten har bolaget beredskap inom VA-området. Det innebär övervakning och förmåga att hantera akuta insatser dygnet runt, året om.

24-7-365



52 557 m

Antal meter nya ledningar inom VA.

10 823 m

Antal meter förnyade ledningar inom VA.

53 st

Antal åtgärdade vattenläckor och avloppstopp inom VA i Flen, Katrineholm och Vingåkers kommun.

Omfattar 27 stycken vattenläckor och 26 stycken avloppstopp.

27 st

Antal nyanslutna fastigheter i Flen, Katrineholm och Vingåkers kommun. Anslutning till samfällighet ingår inte.

Ledningsnätet – vad är vad?

Vattenledning (dricksvatten)

- Leder rent dricksvatten till hushåll och verksamheter.
- Är trycksatt, vilket gör att vattnet alltid "trycks fram".
- Ska vara helt tät för att skydda vattenkvaliteten.

Spillvattenledning (avloppsvatten)

- Tar hand om använt vatten från toalett, bad, disk och tvätt.
- Bygger ofta på självfall – vattnet rinner med lutning mot reningsverket.
- Känslig för stopp beroende på fel saker i avloppet.

Dagvattenledning (regn- och smältvatten)

- Leder bort regnvatten från gator, tak och tomter.
- Skyddar fastigheter och gator från översvämning.
- Mycket vatten på kort tid kräver god kapacitet i ledningsnätet.

Uppdrag, ägare och styrning

Sörmland Vatten och Avfall säkerställer rent vatten, omhändertagande och rening av avloppsvatten samt avfallshantering och återvinning. I övrigt tar bolaget tillvara på restprodukter genom att producera och leverera klimatvänlig biogas samt återföra växtnäring till produktiv åkermark. Allt med service, miljö och samhällsnytta i fokus.

Ägarförhållande och bolagsstyrning

Sörmland Vatten ägs till lika delar av Flen Vatten och Avfall AB, Katrineholm Vatten och Avfall AB och Vingåker Vatten och Avfall AB, vilka är helägda bolag till respektive kommun. Enligt ägardirektivet är bolaget en del av kommunernas verksamhet och verksamheten ska bedrivas miljömedvetet och serviceinriktat med god ekonomisk hushållning. Planering ska ske långsiktigt med ekonomisk framförhållning och regional samverkan ska utvecklas. Sörmland Vatten arbetar för en hållbar samhällsutveckling, effektiv användning av resurser och anpassning till kretsloppet. Alltid med service och miljö i fokus.

Bolaget har en viktig roll i samhället när det gäller att säkerställa nuvarande och kommande generationers tillgång till friskt vatten och en väl fungerande avloppsrening. Bolaget ska också ombesörja kommunernas avfallsåtaganden enligt miljöbalken. Arbetet ska bedrivas långsiktigt för att skydda människors hälsa, minimera föroreningar till vattendrag, luft och åkermark, nå nationella, regionala och lokala miljömål.



Det här är självkostnadsprincipen

Självkostnadsprincipen innebär att en kommun eller ett kommunalt bolag inte får ta ut högre avgifter än vad det faktiskt kostar att tillhandahålla en tjänst.

Avgifterna ska alltså täcka kostnaderna – varken generera vinst eller underskott över tid.

Med invånaren och kunden i fokus levererar vi hållbara tjänster av vatten, avlopp, biogas samt renhållning.

Vi gör det enkelt att bo och verka i ett livskraftigt samhälle.

Affärsidé för Sörmland Vatten

Detta styr verksamheten

Sörmland Vatten är ett kommunägt driftbolag för vatten och avlopp, biogas samt avfall och återvinning. Verksamheten styrs av lagar och beslut på flera nivåer:

EU

EU-direktiv om vattenkvalitet, dricksvatten, avloppsrening, avfall och förnybar energi.

Genomförs i svensk lag.

Info: ec.europa.eu

Nationellt

Lagar och förordningar beslutade av riksdag och regering, bland annat miljöbalken och lagen om allmänna vattentjänster.

Föreskrifter bland annat från Havs- och vattenmyndigheten, Naturvårdsverket och Livsmedelsverket kompletterar och preciserar respektive lag.

Info: havochovatten.se, naturvardsverket.se, livsmedelsverket.se

Regionalt

Länsstyrelsen i Södermanlands län ansvarar för tillsyn, tillstånd och vattenförvaltning enligt miljöbalken.

Info: lansstyrelsen.se/sodermanland

Lokalt

Ägarkommunerna Flen, Katrineholm och Vingåker styr genom ägardirektiv, taxebeslut och VA-planering, och är tillsynsmyndigheter.

Info: sormlandvatten.se



Väsentliga händelser

År 2025 präglades av hög leveranssäkerhet, gott kundbemötande, stora investeringsprojekt och nära samarbete med ägarkommuner, med fokus på säkerhet och nödvattenplaner – på ett effektivt och hållbart sätt.

Vi arbetar för invånare och kunder

Att träffa kunder och invånare, ha dialog, ge information, bemöta kundernas synpunkter och funderingar samt att lösa deras problem har varit i fokus under året och delar av de många kundaktiviteter som bolagets medarbetare har genomfört. Vattenkvalitet, investeringsprojekt, fastighetsnära insamling, smarta vattenmätare, fakturafrågor, anslutningsavgifter är några exempel på områden för kunddialoger.

För att nå kunderna i ännu högre grad har bolaget fortsatt att öka närvaron och räckvidden på sociala medier. Störst genomslag har annonserade inlägg haft, men även övriga, så kallade organiska inlägg, har visat god effekt.

Effektivt kundarbete

Under hösten infördes ett nytt ärendehanteringssystem inom bolaget. Syftet med systemet är i första hand att effektivisera och undvika onödiga kostnadsbärande moment i bolagets arbetsprocesser. Framför allt genom att kunna hantera kundärenden snabbt och effektivt men också för övrig drift, underhåll och ledningsnätsarbete.

Viktiga investeringsprojekt

Investeringarna inom VA har varit stora under året med många viktiga och komplexa projekt. Arbetet med att förse ett 40-tal fastigheter i Ättersta i Vingåkers kommun med VA-tjänster slutfördes under

sommaren. Tjänsterna levereras från vatten- och avloppsreningsverket i närliggande Österåker. Under året har arbetet med överföringsledningarna mellan Katrineholm-Åsköping och Forssjö-Katrineholm färdigställts. Samtidigt har arbetet med sträckan Åsköping-Österåker påbörjats.

Reinvesteringsprojekten vid reningsverken i Katrineholm och Flen har under året bedrivits enligt plan.

Digitala, även kallade smarta, vattenmätare har installerats i Flen, Katrineholm och Vingåker. Med ultraljudsteknik och hög precision kan onormal vattenförbrukning – både på ledningsnätet och hos kunderna – snabbt upptäckas och åtgärdas. Det minskar vattenförluster och effektiviserar underhållet. Smarta mätare möjliggör även debitering baserad på faktisk användning istället för beräknad.



Smart vattenmätare är en del i det nya digitala systemet.

Samarbete med ägare

För bolaget är en god samverkan och dialog med ägarkommunerna Flen, Katrineholm och Vingåker mycket viktig. Under året har flera samarbeten pågått. Ett arbete som har gjorts var att tillsammans ta fram nödvattenplaner till samtliga kommuner. Syftet med denna nödvattenplan är att ha en robust beredskap om vattenleveranserna av någon anledning skulle störas och behöva begränsas för invånarna.

417 mnkr *Investeringsvolym.*

124 st *Antal pågående investeringsprojekt.*



Väsentliga projekt

- Smarta vattenmätare, Flen, Katrineholm, Vingåker
- Vingåker
- Ättersta omvandlingsområde
 - Ledningsförnyelse, Österåker Säby
 - Överföringsledning Åsköping–Österåker
- Flen
- Ombyggnation Flens avloppsreningsverk
 - Landsväggsgatan, Malmköping (till vänster)
 - Tryckstegringsstation, Ladugölet
- Katrineholm
- Slamhantering vid Rosenholms avloppsreningsverk
 - Rengöring av dagvattentunnel
 - Överföringsledning, Forssjö–Katrineholm
 - Överföringsledning, Katrineholm–Åsköping, (riksväg 56)

Hemsortering förbereds

Planeringen av den fastighetsnära insamlingen av förpackningar, även kallat hemsortering, som kommer att införas under 2026, har pågått under året. Grunden har lagts för en trygg och effektiv leverans av dessa tjänster. Arbetet har bland annat inneburit att:

- Kunddialoger och platsbesök hos flerbostadshus och bostadsrättsföreningar har genomförts för att identifiera lämpliga hämtningsplatser.
- Information har skickats ut till småhus om nya kärl, vilka kommer att ställas ut hösten 2026.
- Upphandling av omlastningsstation för förpacknings-, mat- och restavfall har genomförts.
- Avfallsföreskrifter i Flen, Katrineholm och Vingåker har uppdaterats efter samråd och utställning. Taxor för nya tjänster har prissatts.
- Upphandling av nya kärl har genomförts.

fortsättning Väsentliga projekt

- Fastighetsnära insamling (hemsortering), Flen, Katrineholm, Vingåker
- Ny återvinningscentral, Katrineholm.

Samarbete med ägarkommunerna



Kundevent i projekt Hemsortering är ett bra exempel på samarbete. På bild medarbetare från Flens kommun och affärsområde avfall och återvinning.

1 januari 2025 övergick ansvaret för insamlingen av textilier till kommunerna. I ansvaret ingick att textilier inte längre fick kastas i det vanliga restavfallet utan måste sorteras ut och lämnas för återvinning eller återanvändning. Detta ledde till kraftigt ökade insamlingsmängder vilket skapade problem såväl för det företag som kontrakterats för insamlingen som vid insamlingsplatserna. Systemet överbelastades. Den 1 oktober blev det sedan åter tillåtet att lämna trasiga, utslitna och smutsiga textilier i hushållsavfallet varefter situationen har normaliserats.

Ny återvinningscentral i Katrineholm

Under året pågick dessutom förberedelser för en ny ÅVC i Katrineholm. Ett arbete som sker i nära samarbete med kommunen och som innebär att en återvinnings- och återbrukscentral kommer att vara plats under våren 2027.





Effektiv verksamhet

Effektiv verksamhet och kostnadsfokus är ett par av bolagets viktigaste fokusområden. Genom tydliga processer, införande av nya arbetssätt, digitala verktyg, ökat kundfokus och stark styrning skapas en mer effektiv, hållbar och ändamålsenlig verksamhet.

Organisation och arbetssätt

Genom flertalet projekt är bolagets fokus att framtidssäkra anläggningar, minska avvikelser och effektivisera verksamheten. Bolagets projekt delas upp i olika faser från förstudie till genomförande och avslut. Respektive övergång mellan projektens beslutspunkter beslutas av styrgrupper. Arbetet utförs efter uppgjorda rutiner och mallar.

Ett nytt digitalt ärendehanteringssystem är infört med syfte att effektivisera arbetsflöden, höja kvaliteten i kunddialogen och att minimera kostnader. Systemet ligger till grund för att bland annat utveckla nya tjänster för kunderna på webbplatsen.

Projektstyrning

I den period med stora investeringar som bolaget befinner sig är det avgörande att projektinvesteringarna utförs resurseffektivt och med kvalitet. Som hjälpmedel används ett projektverktyg som säkerställer att projekten utförs på detta sätt, med god styrning och uppföljning. Dessutom bidrar det

till ordning och reda, ekonomi i balans och ett starkt kostnadsfokus.

Det ökade flödet av arbete gör det än viktigare att se över bolagets interna rutiner och arbetssätt. Detta görs genom kartläggning av bolagets nuvarande processer för att visualisera det som inte är uppenbart synligt, för att därefter lättare kunna effektivisera verksamheten och göra den mer hållbar och ändamålsenlig utifrån bolagets mål.

Bolaget arbetar vidare med ett antal utpekade områden för effektivisering:

- Organisation
- Anläggningar, drift- och underhållsarbete
- Kund- och debiteringssystem
- IT- och OT-stödsystem
- Samarbete med ägare och kommuner



Typer av investeringsprojekt

- *Förnyelse.* Utbyte av gamla ledningar till nya.
- *Exploatering.* Skapar förutsättningar för ägarkommunernas exploateringsplaner genom nya VA-ledningar till bostads- eller industriområden. Ofta i samverkan med kommunen.
- *Omvandlingsområde.* Ansluter samlad bebyggelse till det allmänna ledningsnätet efter kommunalt beslut. Exempelvis sommarstugeområden.
- *Tekniska projekt.* Förnyar eller underhåller egna anläggningar för vattenverk, avloppsreningsverk och ledningsnät. Omfattar också nybyggnation.



Vi utvecklar hur vi arbetar. Nya arbetssätt, bättre projektstyrning och smarta digitala system gör oss mer effektiva och rustade för framtiden.

"Små läckor i toaletten, som är svårt att upptäcka, kan innebära tusentals kronor i onödiga kostnader under ett år. Med smarta vattenmätare kan sådana problem upptäckas tidigt – vilket spar pengar och resurser, för både fastighetsägare och samhälle."

*Martin Westöö,
samordnare vid ledningsnät
på Sörmland Vatten.*



Medarbetare och kompetens

Bolaget har under året fortsatt arbeta för en trygg och säker arbetsplats samt med kompetensförsörjning, med mottot "vi arbetar säkert eller inte alls".

Säker och trivsamt arbetsplats

Bolaget har en säker och trivsamt arbetsplats. Detta speglas i låg sjukfrånvaro, stor fokus på säkerhet och inga större olyckor. Senaste medarbetarundersökningen, med 90 procent deltagande, visar på ett högt medarbetarindex på 83,2 procent och ett ännu högre ledarskapsindex på 87,4 procent. Resultatet speglar den positiva energin i bolaget och det stora engagemanget som medarbetarna uppvisar.

Kompetensutveckling

Fort- och vidareutbildning är viktigt för att kompetenshöja medarbetare och för att ha en säker arbetsplats. Bolaget har genomfört utbildningsinsatser under året. Nya verktyg och arbetssätt har införts för att utveckla så väl medarbetarskapet som ledarskapet. Under året har en kompetenskartläggning av bolagets befattningar och roller gjorts. Denna har gett en bild av de kompetenser som finns och vad som behövs framöver. Tillsammans med den analys av kompetensbehov, som har gjorts för den närmaste treårsperioden, kommer framtida rekryteringar bli än mer träffsäkra.

Kompetensförsörjningen i branschen är en stor utmaning i och med att antalet utbildade inom

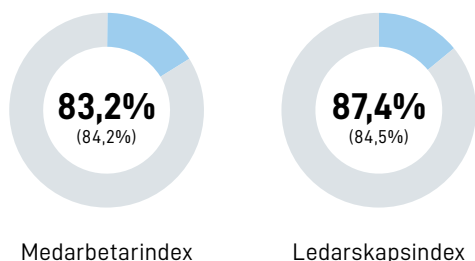
relevanta områden inte ökar i takt med behovet. Samtidigt kräver ägarkommunernas utvecklingsplaner, effektiviseringsbehov, klimatförändringar, nya lagar, och andra krav samt åldrande infrastruktur, fler specialister och bredare kompetenser än tidigare.

Samarbete kring utbildningsinsatser

För att få fler att intressera sig för VA- och avfallsbranschen arbetar bolaget aktivt för att ta emot praktikanter då detta är en bra ingång för arbete och möjlighet för bolaget vid rekrytering. Bolaget har även varit med och utvecklat utbildningar vid Campus Nyköping – VA-ingenjör med yrkeshögskolekompetens samt anläggningsprojektör. Bolagets region är ansluten till skolan där Katrineholm är satellitort för studier.

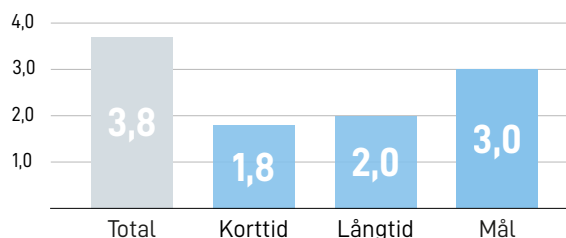
Genom ett gott samarbete med regionens utbildningsverksamheter och högskolor är förhoppningen att locka ännu fler till att utbilda sig till ett framtidsyrke. Det ger bolaget möjlighet att både utveckla människor och utvecklas av dem som kommer till bolaget för sin praktik eller andra arbeten. En utveckling som kan bidra till fler framtida medarbetare som så väl kommer att behövas.

Hållbart medarbetarindex (HME), procent



Mäter hur nöjd medarbetaren är med arbetsplatsen och ledarskapet. Källa: HME-index 2025, Entergate.

Sjukfrånvaro, procent



Total sjukfrånvaro ligger på 3,8 procent till och med december (mål 3,0 procent). Fördelad på korttidsfrånvaro 1,8 procent och långtidsfrånvaro 2,0 procent.



45,0 år

Medelålder på anställda. (46,7 år 2024).

15 st

Antal studenter på praktik och i examensarbete.



Förmåner, exempelvis:

- Friskvårdstimme och friskvårdsbidrag för att främja hälsa och välbefinnande.
- Möjlighet till distansarbete upp till två dagar i veckan för ökad flexibilitet.
- Flextidsavtal för tjänstemän, vilket underlättar balansen mellan arbete och privatliv.
- Semesterväxling och pensionsväxling, som ger medarbetarna möjlighet att anpassa sina förmåner efter individuella behov.

Nya utbildningar i regionen



Bolaget har varit med och utvecklat två nya utbildningar vid Campus Nyköping: VA-ingenjör med yrkeshögskolekompetens samt anläggningsprojektör.



Att vara synlig och skapa relationer i samhället ett viktigt område i bolagets kommunikation. Sörmland Vatten deltog bland annat på kompetensmässor lokalt och regionalt, och i den nationella Kranvattentävlingen 2025.

Varumärke förstärker förtroendet

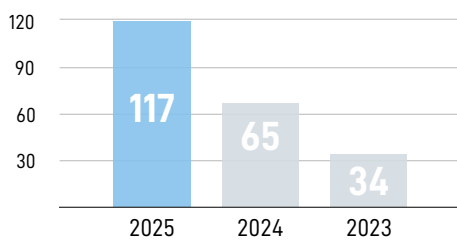
Ett tydligt varumärke och en långsiktig kommunikation bidrar till att kunderna och framtida anställda förstår våra tjänster och hur de skapar värde i vardagen. Det stärker förtroendet, minskar risken för missförstånd och bidrar till nöjdare kunder. Internt skapar det en gemensam bild av bolagets uppdrag och prioriteringar, vilket stödjer ett enhetligt arbetssätt, god kvalitet och effektiva beslut – till nytta för kunder och ägare.

Under året har bolaget kommunicerat proaktivt i långsiktiga frågor i digitala och tryckta medier samt vid personliga möten. Vid direkta kundkontakter har kommunikationen främst skett via telefon, e-post och chatt.





Tillbud- och riskobservationer, antal



Totalt inrapporterade tillbuds- och riskobservationer.



Hållbarhet och miljö

I allt bolaget gör finns ett stort miljö- och hållbarhetsengagemang. Bolagets medarbetare vill vara med och bidra i en verksamhet som vill skapa en hållbar region för dagens och morgondagens generationer.

Förutom att bolaget levererar samhällsviktiga tjänster har bolaget ett ansvar för att bidra till en hållbar framtid. Genom innovativa lösningar och effektiv resursanvändning är ambitionen tydlig: bolagets klimatpåverkan ska minska. Under året har en hållbarhetsstrategi tagits fram som tillsammans med hållbarhetspolicyn är grunden för bolagets hållbarhetsarbete. Utgångspunkterna i detta arbete är FN:s globala mål, bland andra mål sex: "rent vatten och sanitet för alla", mål elva: "hållbara städer och samhällen" och mål tolv: "hållbar konsumtion och produktion".

Slam till åkermark

Sedan några år är Sörmland Vatten certifierade enligt systemet Revaq vilket innebär att noggranna mätningar av slammet från avloppsvattnet görs innan det kan återföras som växtnäring vid exempelvis åkermark. Kvaliteten på slammet varierar i kommunerna, bland annat beroende på kopparutfällningar i ledningar och att slam från enskilda brunnar har för hög fosforhalt. Ombyggnation av reningsverk och utredning kring en lösning för kopparledningarna är åtgärder som görs för att minska problemen. Mängden användbart slam kan då öka vilket är positivt.

Arbete kring PFAS

Under våren kontrollerades förekomsten av PFAS i avloppsvattnet vid bolagets avloppsreningsverk.

Detta som ett förberedande arbete då mätningar blev krav från 2026. Vid dessa tester upptäcktes PFAS, i både avlopps- och dricksvattnet i Forsby, Vingåkers kommun. För denna typ av PFAS finns inga lagstadgade gränsvärden i dricksvatten men bolaget valde ändå att i nära samarbete med Livsmedelsverket, Arbets- och miljömedicin samt Vingåkers kommun vidta olika åtgärder för att problemet ska kunna lösas i en snar framtid.

Läckor och utsläpp

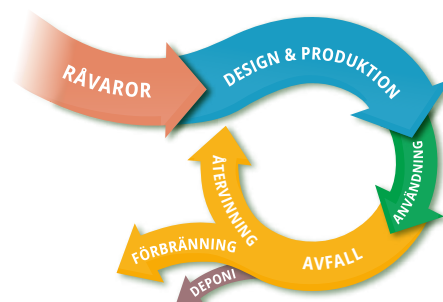
Ett problem som bolaget delar med andra VA-verksamheter i såväl Sverige som i andra länder, är akuta driftstopp i ledningsnätet, det vill säga i infrastrukturen av rörledningar och pumpstationer. Detta är läckor som beror på ett eftersatt underhåll under årtionden. För att motverka detta har bolaget tagit initiativ till att arbeta mer strukturerat med läcksökning. Samtidigt pågår ett arbete med att byta ut gamla vattenmätare hos kunderna till nya digitala mätare. Tillsammans med en ökad takt av byte av äldre ledningar har detta inneburit att exempelvis ett läckage på cirka 500 kubikmeter per dygn hittats och lagats. Detta är bara ett av flera läckage i dricksvattenledningar som har upptäckts tack vare nytt arbetssätt och ny teknik inom VA-området.

144 ton

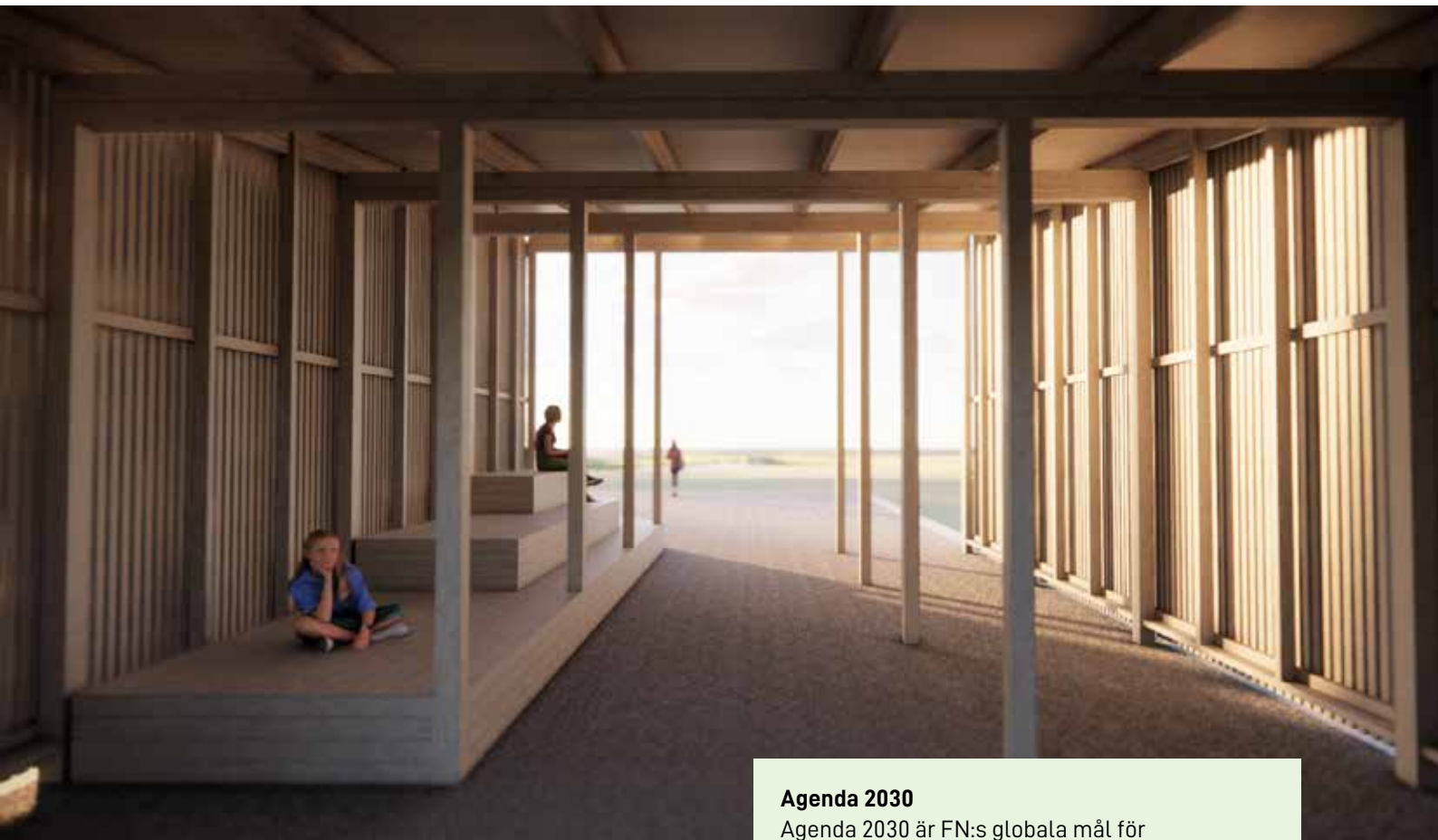
Antal ton producerad biogas i Katrineholm.

3 281 ton

Antal ton slam som återförs till åkermark.



I en cirkulär ekonomi används produkter och material så länge som möjligt. När de går sönder lagas de, görs om till något annat eller återvinns.



Projekt Djulö våtmark i Katrineholm.
Bilden är en illustration.

17 679 st

Antal analyser av vatten, avlopp och slam utförda
i eget laboratorium eller hos samarbetspartners.
Analyser av dricksvatten omfattar PFAS.

10+10 st

Antal dricksvattenverk + avloppsreningsverk.

1 502 ton

Antal ton kemikalier i verksamheten.

Agenda 2030

Agenda 2030 är FN:s globala mål för ekonomiskt, socialt och miljömässigt hållbar utveckling antaget 2015. Målen syftar till att minska fattigdom, orättvisor och ojämlikheter samt lösa klimatkrisen, och bygger vidare på de åtta milleniemålen.

Sörmland Vatten arbetar främst mot målen:



Mål 6: Rent vatten och sanitet för alla

Säkerställa tillgång till rent vatten och sanitet för alla.



Mål 7: Hållbar energi för alla

Säkerställa tillgång till ekonomiskt överkomlig, tillförlitlig, hållbar och modern energi för alla.



Mål 11: Hållbara städer och samhällen

Göra städer och bostäder inkluderande, säkra, motståndskraftiga och hållbara.



Mål 12: Hållbar konsumtion och produktion

Säkerställa hållbara konsumtions- och produktionsmönster.



Under avloppsreningsprocessen kan ibland störningar uppstå vilka leder till att obearbetad metangas släpps ut genom så kallad fackling. Detta sker via kallfackling respektive varmfackling där det senare eftersträvas för att minimera utsläppsämnen. Bolaget strävar efter att minsta möjliga fackling ska behöva ske. Det samma gäller bräddning av avloppsvatten som ibland uppstår när ledningsnätet eller reningsverk blir överbelastat, exempelvis vid kraftiga regn, snösmältning och tekniska problem.

I bolagets verksamhet pumpas och renas stora mängder vatten genom systemen dagligen. För att minska bolagets koldioxidutsläpp från energiförbrukningen är all el som köps in producerad av vattenkraft. Bolaget producerar även egen energi med solceller vid Katrineholms reningsverk och vattenverk samt vid kontoret i Katrineholm.

134,6 ton

Antal ton minskat utsläpp av CO₂ vid användning av HVO-bränsle istället för diesel i bolagets bilar.

Faktaruta: CO₂-ekvivalenter (CO₂e)

Ekvivalent betyder likvärdig eller jämförbar effekt. CO₂-ekvivalenter (CO₂e) är ett mått som används för att jämföra olika växthusgasers klimatpåverkan.

Eftersom växthusgaser påverkar klimatet olika mycket räknas deras utsläpp om till den mängd koldioxid som ger samma klimatpåverkan.

Exempel: 1 kg metan motsvarar cirka 28 kg CO₂e.

CO₂e används för att kunna summera, jämföra och redovisa klimatpåverkan på ett tydligt och enhetligt sätt.



Sörmland Vattens handlingar är kopplade till EU:s avfallshirarki.

151 000 st

Antal besökare vid återvinningscentralerna i Flen, Katrineholm och Vingåker.

10,5 %

Andel minskat brännbart material vid återvinningscentralerna i Flen och Vingåker.

I bolagets hållbarhetspolicy definieras hållbarhet inom tre områden:

- **Miljömässig hållbarhet** som innebär att använda resurser hållbart, minimera farliga ämnen och föroreningar med syfte att skydda miljön för kommande generationer.
- **Social hållbarhet** som innebär att främja jämlikhet, skydda mänskliga rättigheter, säkerställa en god arbetsmiljö och förbättra folkhälsan.
- **Ekonomisk hållbarhet** som innebär att använda resurser ansvarsfullt för att säkerställa långsiktig stabilitet utan att äventyra miljömässig påverkan eller social rättvisa.

Varje år genomför företaget en miljöutredning där utsläpp till vatten, mark och luft beräknas.



Samhällsengagemang

Genom aktivt deltagande i lokala samhällsaktiviteter, utbildningsinsatser och informationskampanjer fortsätter bolaget att bidra till engagemang och utveckling. Stärkt kunskap om vatten, avlopp och avfall, ökad medvetenhet kring beredskap och hållbarhet samt information om kommande förändringar har varit i stort fokus.

Som en del av arbetet med att säkra framtida kompetens har bolaget deltagit vid kompetensmässor i Norrköping och Katrineholm. Syftet har varit att möta framtidens potentiella kollegor och förmedla branschens behov och möjligheter.

Bolaget sitter även i ledningsgrupper vid ett antal yrkeshögskolor och vid återvinningscentralerna tar bolaget emot ett antal personer i arbetsmarknadsåtgärder.

I samarbete med Naturskolan genom KomTek, har ett antal mellanstadieelever deltagit i lektioner med fokus på vatten och avlopp. Genom experiment och praktiska övningar har eleverna fått insikt i hur reningsprocessen fungerar och hur vardagliga val påverkar miljön. En lärare beskriver effekten:

Under Beredskapsveckan har bolaget samverkat med ägar- och grannkommuner för att sprida budskapet om hemberedskap. Fokus har legat på frågan: Är du redo att klara dig i sju dagar innan samhället kan hjälpa dig om krisen kommer?

Information om nödvatten och krisberedskap har varit centrala delar i kommunikationen, då bolaget tillsammans med kommunerna har tagit fram en nödvattenplan som i slutet av året antogs i kommunfullmäktige i Flen respektive Katrineholm och förväntas antas i Vingåkers kommunfullmäktige under våren 2026.

"Så roligt att prata med eleverna om vad som händer med skräpet som samlats i vattensilen när de själva sett det i reningsprocessen ..."

Pedagog i grundskoleklass i Katrineholm 2025



Under Beredskapsveckan informerade bolaget allmänheten om hemberedskap.



42 st

Antal event som bolaget deltog i under året.

Utbildning av barn är en del av samhällsengagemanget.
 Överst: Föreläsning för elever på Slottsskolan i Vingåker.
 Till höger: Pedagog från Naturskolan instruerar elever från
 Nyhemsskolan i Katrineholm under en lektion om vattenrening.



Sårbarhet och säkerhetsarbete

Bolaget ansvarar för samhällets viktiga och kritiska anläggningar. Att öka säkerheten och minska sårbarheten har stort fokus i verksamheten.

Säkerhet

Det finns ett ökat behov av säkerhetsarbete ur olika aspekter. Det handlar om cybersäkerhet, informations- samt fysisk och personell säkerhet.

För att öka säkerheten och minska sårbarheten relaterat till cybersäkerhet har bolaget genomfört två stora projekt. Med mer än 200 intrångspunkter säkrade nya verktyg bolagets system. I övrigt arbetar bolaget enligt en tydlig säkerhetspolicy för lag- och regelbunden efterlevnad och långsiktiga arbetsätt.

Säkerhetsskyddsanalys och RSA genomförd

Bolaget har genomfört en ny säkerhetsskyddsanalys för att bedöma om bolagets verksamhet utgör en säkerhetskänslig verksamhet. Samtidigt har nödvändiga åtgärder för ökad säkerhet och minskad sårbarhet definierats. Resultatet av analysen blev att bolaget inte bedöms utföra en säkerhetskänslig verksamhet.

Även arbetet med att genomföra en risk- och sårbarhetsanalys, RSA, har startats upp. Resultatet av detta arbete kommer att definiera ett antal åtgärder som verksamheten behöver implementera för att minska sårbarheten mot sabotage och intrång i bolagets system och anläggningar.

Krishanteringsplan

Krishanteringsplanen har uppdaterats och anpassats till NATO-modellen för stabsarbete. Bolagets stab har haft en genomgång av det nya dokumentet och har uppdaterat rollkort. En övning kring nödvattenplanering ägde dessutom rum med ägarkommunerna.





Framtida utveckling

De kommande åren präglas av ett stort investeringsbehov. Föråldrade anläggningar och ledningsnät behöver förnyas, samtidigt som verksamheten ska effektiviseras och moderniseras med stöd av digital teknik och artificiell intelligens.

Parallellt med investeringar i anläggningar och infrastruktur står bolaget inför betydande utvecklingsinsatser inom verksamheten. Det handlar om att säkra rätt resurser och kompetens, stärka digitala arbetssätt och genomföra flera strategiskt viktiga projekt för framtidens VA- och avfallshantering. Verksamheten är slimmad och uppdraget är komplext, stort och omfattande.

Det ärendehanteringssystem som infördes i slutet av året kommer kompletteras med Mina sidor under 2026. Då kommer kunderna att erbjudas flera nya och även digitala tjänster. Därefter kommer systemet även att nyttjas till ytterligare effektiviseringar av processer inom bolaget.

Ny återvinningscentral och moderniseringar

I slutet av 2025 startade byggandet av en ny återvinningscentral i Katrineholm i samarbete med Katrineholms kommun. Återvinningscentralen beräknas öppna under våren 2027.

Under kvartal tre 2026 införs fastighetsnära insamling av förpackningar, även kallad hemsortering.

I Flen pågår om- och nybyggnation av Flens avloppsreningsverk och omfattar modernisering av slamhantering med separat hantering av olika typer av slam. Projektet beräknas vara avslutat sommaren 2026. I Katrineholm pågår om- och nybyggnation av slamhanteringen vid Rosenholms avloppsreningsverk. Projektet beräknas vara avslutat i slutet av 2027.

Utmaningar och investeringsbehov

Bolaget står inför ett stort investeringsbehov på cirka 1,4 miljarder under de kommande tre åren (2026-2028). Grunden till detta är bland annat kommande lagkrav, andra krav samt ägarkommunernas planer samt behov av utveckling. Föråldrade anläggningar och ett gammalt ledningsnät behöver förnyas och moderniseras. Under samma period ryms även satsningar för utveckling av AI och teknik.



Ovan och till höger: Om- och nybyggnation av slamhantering vid Rosenholms avloppsreningsverk.



Utmaningen för bolaget är att säkra finansiering av alla dessa behov men även att ha en hållbar ekonomi och taxeutveckling under de kommande åren. En utmaning som hanteras i nära dialog med ägarkommunerna.

Utöver detta kommer resurser och kompetens att vara i starkt fokus framöver då verksamheten är stor och komplex. Behovet av att utveckla, förstärka resurser och kompetens är avgörande för att kunna hantera såväl dagens som framtidens utmaningar.

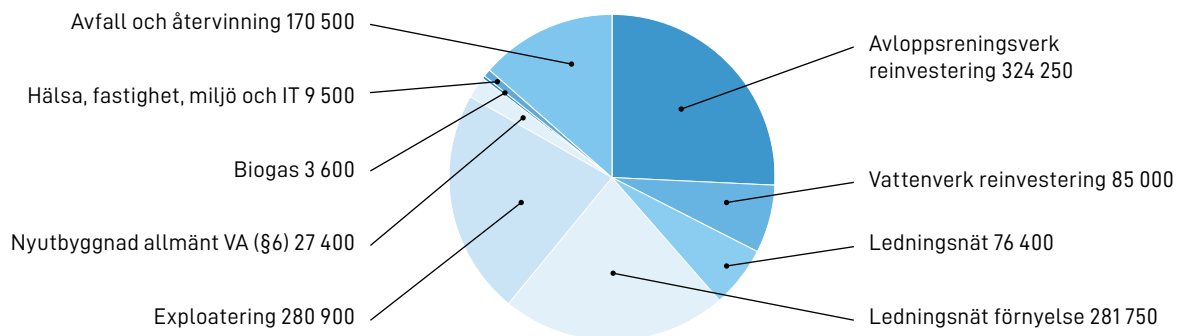
650 000 kg

Årlig produktionskapacitet av biogas efter utbyggnad vid Rosenholms avloppsreningsverk i Katrineholm.

13 100 st

Antal smarta vattenmätare med digital teknik som införs 2025 till 2027.

Fördelning av investeringar 2026–2028 (tkr)



Andel i budget: Vatten, avlopp och biogas 86,0 procent. Avfall och återvinning 13,2 procent.

Ekonomisk information

Styrelsens säte: Katrineholm

Företagets redovisningsvaluta: Svenska kronor (SEK).

Alla belopp redovisas, om inget annat anges, i tusentals kronor (tkr).

Till följd av detta kan avrundningsdifferenser förekomma.

Bolaget har sitt säte i Katrineholm.

Ägarförhållanden

	Antal aktier	Antal röster
Katrineholm Vatten och Avfall AB	5 000	5 000
Vingåker Vatten och Avfall AB	5 000	5 000
Flen Vatten och Avfall AB	5 000	5 000

Flerårsöversikt

	2025	2024	2023	2022
Nettoomsättning	641 633	491 323	326 791	323 911
Resultat efter finansiella poster	1 112	778	442	347
Rörelsemarginal (%)	0	0	0	0
Balansomslutning	140 467	145 149	82 616	80 494
Soliditet (%)	5	4	6	6

För definitioner av nyckeltal, se Redovisnings- och värderingsprinciper.

Förändringar i eget kapital

	Aktie- kapital	Balanserat resultat	Årets resultat	Totalt
Belopp vid årets ingång	1 500	1 559	-10	3 049
Disposition enligt beslut av årsstämman:				
Balanseras i ny räkning		-10	10	0
Årets resultat			192	192
Belopp vid årets utgång	1 500	1 549	192	3 241

Förslag till vinstdisposition

Styrelsen föreslår att till förfogande stående vinstmedel (kr):

balanserad vinst	1 549 285
årets förlust	191 604
	1 740 889
disponeras så att i ny räkning överförs	1 740 889
	1 740 889

Tkr	Not	2025 01 01 -2025 12 31	2024 01 01 -2024 12 31
Nettoomsättning	2	641 633	491 323
Övriga rörelseintäkter		19 508	9 253
		661 141	500 576
<i>Rörelsens kostnader</i>			
Råvaror och förnödenheter		-474 622	-319 201
Övriga externa kostnader	3, 4	-100 826	-95 414
Personalkostnader	5	-80 649	-81 768
Avskrivningar av materiella anläggningstillgångar		-3 095	-2 914
		-659 192	-499 297
Rörelseresultat		1 949	1 279
Resultat från finansiella poster			
Ränteintäkter	6	208	354
Räntekostnader	7	-1 045	-855
		-837	-501
Resultat efter finansiella poster		1 112	778
Bokslutsdispositioner	8	-800	-723
Resultat före skatt		312	55
Skatt på årets resultat	9	-120	-65
Årets resultat		192	-10

Tkr	Not	2025 12 31	2024 12 31
TILLGÅNGAR			
<i>Anläggningstillgångar</i>			
<i>Immateriella anläggningstillgångar</i>			
Balanserade utgifter för utvecklingsarbeten och liknande arbeten	10	518	750
<i>Materiella anläggningstillgångar</i>			
Byggnader och mark	11	15 187	13 698
Maskiner och andra tekniska anläggningar	12	907	0
Inventarier, verktyg och installationer	13	13 214	12 755
		29 308	26 453
<i>Finansiella anläggningstillgångar</i>			
Ägarintressen i övriga företag	14	25	25
Summa anläggningstillgångar		29 851	27 228
<i>Omsättningstillgångar</i>			
<i>Varulager med mera</i>			
Lager av förrådsmaterial VA		164	95
<i>Kortfristiga fordringar</i>			
Kundfordringar		5 864	4 453
Fordringar hos intresseföretag och gemensamt styrda företag		76 804	73 338
Övriga fordringar		14 664	6 662
Förutbetalda kostnader och upplupna intäkter	15	4 268	5 413
		101 600	89 866
<i>Kassa och bank</i>		8 852	27 960
Summa omsättningstillgångar		110 616	117 921
SUMMA TILLGÅNGAR		140 467	145 149

Tkr	Not 1	2025 12 31	2024 12 31
EGET KAPITAL OCH SKULDER			
<i>Eget kapital</i>	16, 17		
<i>Bundet eget kapital</i>			
Aktiekapital		1 500	1 500
<i>Fritt eget kapital</i>			
Balanserad vinst eller förlust		1 549	1 559
Årets resultat		192	-10
		1 741	1 549
Summa eget kapital		3 241	3 049
<i>Obeskattade reserver</i>	18	4 053	3 253
<i>Långfristiga skulder</i>	19		
Skulder till intresseföretag och gemensamt styrda företag		34 000	34 000
<i>Kortfristiga skulder</i>			
Leverantörsskulder		81 835	92 269
Aktuella skatteskulder		0	1 032
Övriga skulder		2 529	2 458
Upplupna kostnader och förutbetalda intäkter	20	14 809	9 088
Summa kortfristiga skulder		99 173	104 847
SUMMA EGET KAPITAL OCH SKULDER		140 467	145 149

Tkr	Not	2025 01 01 -2025 12 31	2024 01 01 -2024 12 31
Den löpande verksamheten			
Resultat efter finansiella poster	21	1 112	778
Justeringar för poster som inte ingår i kassaflödet	22	3 163	2 550
Betald skatt		-1 152	2 425
Kassaflöde från den löpande verksamheten före förändring av rörelsekapital		3 123	5 753
Kassaflöde från förändring av rörelsekapitalet			
Förändring av varulager och pågående arbete		-69	9
Förändring av kundfordringar		-1 411	-842
Förändring av kortfristiga fordringar		-10 323	-36 731
Förändring av leverantörsskulder		-10 434	49 515
Förändring av kortfristiga skulder		5 792	-727
Kassaflöde från den löpande verksamheten		-13 322	16 977
Investeringsverksamheten			
Investeringar i materiella anläggningstillgångar		-5 786	-4 797
Försäljning av materiella anläggningstillgångar		0	712
Kassaflöde från investeringsverksamheten		-5 786	-4 085
Finansieringsverksamheten			
Förändring långfristiga skulder		0	12 000
Årets kassaflöde		-19 108	24 892
Likvida medel vid årets början			
Likvida medel vid årets början	23	27 960	3 068
Likvida medel vid årets slut		8 852	27 960

Tkr

Not 1 Redovisnings- och värderingsprinciper**Allmänna upplysningar**

Årsredovisningen är upprättad i enlighet med årsredovisningslagen och BFNAR 2012:1 Årsredovisning och koncernredovisning (K3).

Intäktsredovisning

Intäkter har tagits upp till verkligt värde av vad som erhållits eller kommer att erhållas och redovisas i den omfattning det är sannolikt att de ekonomiska fördelarna kommer att tillgodogöras bolaget och intäkterna kan beräknas på ett tillförlitligt sätt.

Redovisningsprinciper för enskilda balansposter**Anläggningstillgångar**

Immateriella och materiella anläggningstillgångar redovisas till anskaffningsvärde minskat med ackumulerade avskrivningar enligt plan och eventuella nedskrivningar.

Avskrivning sker linjärt över den förväntade nyttjandeperioden med hänsyn till väsentligt restvärde. Följande avskrivningsprocent tillämpas:

Materiella anläggningstillgångar

Byggnader	2–5%
Maskiner och andra tekniska anläggningar	15–20%
Inventarier, verktyg och installationer	2–33%

Komponentindelning

Materiella anläggningstillgångar har delats upp på komponenter när komponenterna är betydande och när komponenterna har väsentligt olika nyttjandeperioder. När en komponent i en anläggningstillgång byts ut, utträddas eventuell kvarvarande del av den gamla komponenten och den nya komponentens anskaffningsvärde aktiveras. Utgifter för löpande reparationer och underhåll redovisas som kostnader.

Låneutgifter

De låneutgifter som uppkommer då företaget lånar kapital kostnadsförs i resultaträkningen i den period de uppstår.

Finansiella instrument

Finansiella instrument värderas utifrån anskaffningsvärdet. Instrumentet redovisas i balansräkningen när bolaget blir part i instrumentets avtalsmässiga villkor. Finansiella tillgångar tas bort från balansräkningen när rätten att erhålla kassaflöden från instrumentet har löpt ut eller överförs och bolaget har överfört i stort sett alla risker och förmåner som är förknippade med äganderätten. Finansiella skulder tas bort från balansräkningen när förpliktelseerna har reglerats eller på annat sätt upphört.

Kundfordringar/kortfristiga fordringar

Kundfordringar och kortfristiga fordringar redovisas som omsättningstillgångar till det belopp som förväntas bli inbetalt efter avdrag för individuellt bedömda osäkra fordringar.

Låneskulder och leverantörsskulder

Låneskulder och leverantörsskulder redovisas initialt till anskaffningsvärde efter avdrag för transaktionskostnader. Skiljer sig det redovisade beloppet från det belopp som ska återbetalas vid förfallotidpunkten periodiseras mellanskillnaden som räntekostnad över lånets löptid med hjälp av instrumentets effektivränta. Härigenom överensstämmer vid förfallotidpunkten det redovisade beloppet och det belopp som ska återbetalas.

Leasingavtal

Företaget redovisar samtliga leasingavtal, såväl finansiella som operationella, som operationella leasingavtal. Operationella leasingavtal redovisas som en kostnad linjärt över leasingperioden.

Varulager

Varulagret har värderats till det lägsta av dess anskaffningsvärde och dess nettoförsäljningsvärde på balansdagen. Med nettoförsäljningsvärde avses varornas beräknade försäljningspris minskat med försäljningskostnader. Den valda värderingsmetoden innebär att inkurans i varulagret har beaktats.

Inkomstskatter

Aktuell skatt

Aktuell skatt avser inkomstskatt för innevarande räkenskapsår samt den del av tidigare räkenskapsårs inkomstskatt som ännu inte redovisats. Aktuell skatt beräknas utifrån den skattesats som gäller per balansdagen.

Total skatt utgörs av aktuell skatt och uppskjuten skatt. Skatter redovisas i resultaträkningen, utom då underliggande transaktion redovisas direkt mot eget kapital varvid tillhörande skatteeffekter redovisas i eget kapital.

Avsättningar

Som avsättning har redovisats förpliktelser gentemot tredje man som är hänförliga till räkenskapsåret eller tidigare räkenskapsår och som på balansdagen antingen är säkra eller sannolika till sin förekomst men oviss till belopp eller till den tidpunkt då de ska infrias.

Ersättningar till anställda

Ersättningar till anställda avser alla former av ersättningar som företaget lämnar till de anställda. Kortfristiga ersättningar utgörs av bland annat löner, betald semester, betald frånvaro, bonus och ersättning efter avslutad anställning (pension). Kortfristiga ersättningar redovisas som kostnad och en skuld då det finns en legal eller informell förpliktelse att betala ut en ersättning till följd av en tidigare händelse och en tillförlitlig uppskattning av beloppet kan göras.

Offentliga bidrag

I de fall ingen framtida prestation för att erhålla bidraget krävs, intäktsredovisas offentliga bidrag då villkoren för att erhålla bidraget är uppfyllda. Offentliga bidrag värderas till verkliga värdet av vad som erhållits eller kommer att erhållas.

Kassaflödesanalys

Kassaflödesanalysen upprättas enligt indirekt metod. Det redovisade kassaflödet omfattar endast transaktioner som medfört in- eller utbetalningar.

Som likvida medel klassificerar företaget, förutom kassamedel, disponibla tillgodohavanden hos banker

och andra kreditinstitut samt kortfristiga likvida placeringar som är noterade på en marknadsplats och har en kortare löptid än tre månader från anskaffningstidpunkten. Förändringar i spärrade medel redovisas i investeringsverksamheten.

Nyckeltalsdefinitioner

Nettoomsättning

Rörelsens huvudintäkter, fakturerade kostnader, sidointäkter samt intäktskorrigeringar.

Resultat efter finansiella poster

Resultat efter finansiella intäkter och kostnader men före bokslutsdispositioner och skatter.

Rörelsemarginal (%)

Rörelseresultat i procent av omsättningen.

Balansomslutning

Företagets samlade tillgångar.

Soliditet (%)

Justerat eget kapital (eget kapital och obeskattade reserver med avdrag för uppskjuten skatt) i procent av balansomslutning.

Uppskattningar och bedömningar

Upprättandet av bokslut och tillämpning av redovisningsprinciper, baseras ofta på ledningens bedömningar, uppskattningar och antaganden som anses vara rimliga vid den tidpunkt då bedömningen görs. Uppskattningar och bedömningar är baserade på historiska erfarenheter och ett antal andra faktorer, som under rådande omständigheter anses vara rimliga. Resultatet av dessa används för att bedöma de redovisade värdena på tillgångar och skulder, som inte annars framgår tydligt från andra källor. Det verkliga utfallet kan avvika från dessa uppskattningar och bedömningar. Uppskattningar och antaganden ses över regelbundet.

Inga väsentliga källor till osäkerhet i uppskattningar och antaganden på balansdagen bedöms kunna innebära en betydande risk för en väsentlig justering av redovisade värden för tillgångar och skulder under nästa räkenskapsår.

Not 2 Nettoomsättningens fördelning	2025	2024
Nettoomsättningen per rörelsegren		
Entreprenader vatten och avlopp	526 520	373 317
Entreprenader renhållning	75 134	80 059
Entreprenader biogas	1 471	2 652
Entreprenader administration	38 508	35 294
	641 633	491 323
Rörelseresultat per rörelsegren		
Entreprenader vatten och avlopp	0	-2
Entreprenader renhållning	2	1
Entreprenader administration	1 946	1 280
	1 948	1 279
Not 3 Leasingavtal		
Årets leasingkostnader avseende leasingavtal, uppgår till 1 227 (1 727).		
Framtida leasingavgifter, för icke uppsägningsbara leasingavtal, förfaller till betalning enligt följande:		
Inom ett år	846	1 097
Senare än ett år men inom fem år	759	1 333
	1 605	2 430
Bolagets leasingkostnader avser leasingkontrakt på fordon.		
Not 4 Arvode till revisorer		
Med revisionsuppdrag avses granskning av årsredovisningen och bokföringen samt styrelsens och verkställande direktörens förvaltning, övriga arbetsuppgifter som det ankommer på bolagets revisor att utföra samt rådgivning eller annat biträde som föranleds av iakttagelser vid sådan granskning eller genomförandet av sådana övriga arbetsuppgifter.		
Ernst & Young AB		
Revisionsuppdrag	171	163
Övriga tjänster	42	40
	213	203

Not 5 Anställda och personalkostnader	2025	2024
Medelantalet anställda		
Kvinnor	39	35
Män	60	57
	99	92
Löner och andra ersättningar		
Styrelse och verkställande direktör	2 006	1 788
Övriga anställda	51 727	45 987
	53 733	47 775
Sociala kostnader		
Pensionskostnader för styrelse och verkställande direktör	678	500
Pensionskostnader för övriga anställda	6 603	14 524
Övriga sociala avgifter enligt lag och avtal	16 366	14 907
	23 647	29 931
Totala löner, ersättningar, sociala kostnader och pensionskostnader	77 380	77 706
Könsfördelning bland ledande befattningshavare		
Andel kvinnor i styrelsen	22 %	22 %
Andel män i styrelsen	78 %	78 %
Andel kvinnor bland övriga ledande befattningshavare	50 %	50 %
Andel män bland övriga ledande befattningshavare	50 %	50 %
Not 6 Övriga ränteintäkter och liknande resultatposter		
Övriga ränteintäkter	208	354
	208	354
Not 7 Räntekostnader och liknande resultatposter		
Övriga räntekostnader	-1 045	-855
	-1 045	-855

Not 8 Bokslutsdispositioner		2025		2024
Förändring av överavskrivningar		-800		-723
		-800		-723
Not 9 Aktuell och uppskjuten skatt				
Skatt på årets resultat				
Aktuell skatt		-124		-67
Justering avseende tidigare år		4		2
Totalt redovisad skatt		-120		-65
Avstämning av effektiv skatt		2025		2024
	Procent	Belopp	Procent	Belopp
Redovisat resultat före skatt		312		55
Skatt enligt gällande skattesats	20,60	-64	20,60	-11
Ej avdragsgilla kostnader		-60		-56
Justering avseende skatter för föregående år		4		2
Redovisad effektiv skatt	38,55	-120	118,74	-65
Not 10 Balanserade utgifter för utvecklingsarbeten och liknande arbeten		2025 12 31		2024 12 31
Ingående anskaffningsvärden		1 800		1 800
Inköp		0		0
Utgående ackumulerade anskaffningsvärden		1 800		1 800
Ingående avskrivningar		-1 050		-817
Årets avskrivningar		-232		-232
Utgående ackumulerade avskrivningar		-1 282		-1 050
Utgående redovisat värde		518		750

Not 11 Byggnader och mark	2025 12 31	2024 12 31
Ingående anskaffningsvärden	16 690	16 585
Inköp	1 895	105
Utgående ackumulerade anskaffningsvärden	18 585	16 690
Ingående avskrivningar	-2 993	-2 593
Årets avskrivningar	-405	-400
Utgående ackumulerade avskrivningar	-3 398	-2 993
Utgående redovisat värde	15 187	13 698
Not 12 Maskiner och andra tekniska anläggningar		
Ingående anskaffningsvärden	395	395
Inköp	975	0
Utgående ackumulerade anskaffningsvärden	1 371	395
Ingående avskrivningar	-395	-386
Årets avskrivningar	-68	-9
Utgående ackumulerade avskrivningar	-464	-395
Utgående redovisat värde	907	0
Not 13 Inventarier, verktyg och installationer		
Ingående anskaffningsvärden	29 633	26 990
Inköp	2 918	4 692
Försäljningar/utrangeringar	-1 596	-2 048
Utgående ackumulerade anskaffningsvärden	30 955	29 633
Ingående avskrivningar	-16 878	-16 305
Försäljningar/utrangeringar	1 527	1 701
Årets avskrivningar	-2 389	-2 273
Utgående ackumulerade avskrivningar	-17 741	-16 878
Utgående redovisat värde	13 214	12 755

Not 14 Ägarintressen i övriga företag	2025 12 31	2024 12 31
Ingående anskaffningsvärden	25	25
Utgående ackumulerade anskaffningsvärden	25	25
Utgående redovisat värde	25	25
Not 15 Förutbetalda kostnader och upplupna intäkter		
Periodiska fakturor	4 218	3 611
Övriga förutbetalda kostnader och upplupna intäkter	50	1 802
	4 268	5 413
Not 16 Antal aktier och kvotvärde	Antal aktier	Kvotvärde
Antal aktier	15 000	100
	15 000	
Not 17 Disposition av vinst eller förlust	2025 12 31	
Förslag till vinstdisposition		
Styrelsen föreslår att till förfogande stående vinstmedel:		
balanserad vinst	1 549	
årets förlust	192	
	1 741	
disponeras så att i ny räkning överföres	1 741	
	1 741	
Not 18 Obeskattade reserver	2025 12 31	2024 12 31
Akkumulerade överavskrivningar	4 053	3 253
	4 053	3 253

	2025 12 31	2024 12 31
Not 19 Skulder som avser flera poster		
Företagets skulder 34 000 (34 000) redovisas under följande poster i balansräkningen.		
Förfaller senare än 5 år efter balansdagen		
Skulder till intresseföretag och gemensamt styrda företag	34 000	34 000
	34 000	34 000
Not 20 Upplupna kostnader och förutbetalda intäkter		
Semesterlöneskuld och flexskuld	2 898	2 786
Sociala avgifter inkl pensioner	3 467	3 063
Övriga poster	8 444	3 239
	14 809	9 088
Not 21 Räntor och utdelningar		
Erhållen ränta	208	354
Erlagd ränta	-1 045	-855
	-837	-500
Not 22 Justering för poster som inte ingår i kassaflödet		
Avskrivningar	3 095	2 915
Vinst vid försäljning av anläggningstillgångar	0	-365
Förlust vid försäljning av anläggningstillgångar	68	0
	3 163	2 550
Not 23 Likvida medel		
Likvida medel		
Banktillgodohavanden	8 852	27 960
	8 852	27 960
Not 24 Ställda säkerheter och Eventualförpliktelser		
Bolaget har inga ställda säkerheter eller eventualförpliktelser.		

Årsredovisningen beslutades den 26 februari 2026

Katrineholm den dag som framgår av respektive befattningshavares elektroniska underskrift.

Roger Larsson
Ordförande

Arne Lundberg

Monica Granström

Tony Karlsson

Carl-Magnus Fransson

Guy Johansson

Mats Karlsson

Stefan Sandberg

Emma Bäck

Asoos Rasool
Verkställande direktör

Vår revisionsberättelse har lämnats den dag som framgår av min elektroniska underskrift.

Ernst & Young AB

Mikael Berlin
Auktoriserad revisor

sormlandvatten.se

Sörmland Vatten finns i sociala medier